



AS „Reģionālā investīciju banka”

Bilances pārskats

2020. gada 31. martā

(pārskata perioda pēdējais datums)

N.p.k.	Pozīcijas nosaukums	Kreditestāde pārskata periodā neauditēti dati	Konsolidācijas grupa pārskata periodā neauditēti dati	Kreditestāde iepriekšējā pārskata gadā auditēti dati	Konsolidācijas grupa iepriekšējā pārskata gadā auditēti dati
1.	Nauda un prasības uz pieprasījumu pret centrālajām bankām	89 247 139	89 247 139	113 348 256	113 348 256
2.	Prasības uz pieprasījumu pret kredītiestādēm	21 615 617	21 615 617	21 098 669	21 098 669
3.	Finanšu aktīvi, kas novērtēti patiesajā vērtībā ar atspoguļojumu peļņas vai zaudējumu aprēķinā	57 929 005	57 929 005	31 058 064	31 058 064
4.	Finanšu aktīvi, kas novērtēti patiesajā vērtībā ar atspoguļojumu pārējos apvienotajos ienākumos	412 205	412 205	412 205	412 205
5.	Finanšu aktīvi, kas novērtēti amortizētajā iegādes vērtībā	85 369 243	80 989 633	88 549 556	84 006 470
6.	Atvasinātie finanšu instrumenti – riska ierobežošanas uzskaitē	0	0	0	0
7.	Pret risku nodrošināto posteņu patiesās vērtības izmaiņas portfeļa procentu likmes riska ierobežošanas pozīcijai	0	0	0	0
8.	Ieguldījumi meitassabiedrībās, kopuzņēmumos un asociētajās sabiedrībās	6 100 000	0	6 100 000	0
9.	Materiālie aktīvi	13 195 485	13 195 485	13 250 539	13 250 539
10.	Nemateriālie aktīvi	431 112	431 112	450 545	450 545
11.	Nodokļu aktīvi	0	0	0	0
12.	Citi aktīvi	11 239 908	23 689 205	12 042 437	24 372 701
13.	Ilgtermiņa aktīvi un atsavināmās grupas, kas klasificētas kā pārdošanai turētas	0	0	0	0
14.	Kopā aktīvi (1.+...+13.)	285 539 714	287 509 401	286 310 271	287 997 449
15.	Saistības pret centrālajām bankām	0	0	0	0
16.	Saistības uz pieprasījumu pret kredītiestādēm	0	0	0	0
17.	Finanšu saistības, kas novērtētas patiesajā vērtībā ar atspoguļojumu peļņas vai zaudējumu aprēķinā	0	0	0	0
18.	Finanšu saistības, kas novērtētas amortizētajā iegādes vērtībā	248 891 490	248 697 966	249 058 243	248 604 120
19.	Atvasinātie finanšu instrumenti – riska ierobežošanas uzskaitē	0	0	0	0
20.	Pret risku nodrošināto posteņu patiesās vērtības izmaiņas portfeļa procentu likmes riska ierobežošanas pozīcijai	0	0	0	0
21.	Uzkrājumi	887 471	887 471	1 373 293	1 373 293
22.	Nodokļu saistības				
23.	Citas saistības	190 130	1 438 032	451 527	1 646 196
24.	Saistības, kuras iekļautas atsavināmās grupās, kas klasificētas kā pārdošanai turētas	0	0	0	0
25.	Kopā saistības (15.+...+24.)	249 969 091	251 023 469	250 883 063	251 623 609
26.	Kapitāls un rezerves	35 570 623	36 485 932	35 427 208	36 373 840
27.	Kopā kapitāls un rezerves un saistības (25.+26.)	285 539 714	287 509 401	286 310 271	287 997 449
28.	Ārpusbilances posteņi				
29.	Iespējamās saistības	5 364 824	5 364 824	5 242 484	5 242 484
28.	Ārpusbilances saistības pret klientiem	22 525 769	22 525 769	32 006 398	32 006 398

Peļņas vai zaudējumu aprēķina un pārējo apvienoto ienākumu aprēķina pārskats

2020. gada 31. martā

(pārskata perioda pēdējais datums)

N.p.k.	Pozīcijas nosaukums	Kreditēstāde pārskata periodā neauditēti dati	Konsolidācijas grupa pārskata periodā neauditēti dati	Kreditēstāde iepriekšējā pārskata gada atbilstošajā periodā neauditēti dati	Konsolidācijas grupa iepriekšējā pārskata gada atbilstošajā periodā neauditēti dati
1.	Procentu ienākumi	1 564 993	1 519 786	1 908 831	1 881 161
2.	Procentu izdevumi (-)	-616 432	-616 432	-583 690	-583 690
3.	Dividenžu ienākumi	912	912	747	747
4.	Komisijas naudas ienākumi	1 155 333	1 155 255	1 175 099	1 175 071
5.	Komisijas naudas izdevumi (-)	-84 347	-84 380	-113 496	-113 523
6.	Neto peļņa/zaudējumi, pārtraucot atzīt finanšu aktīvus un finanšu saistības, kas nav vērtētas patiesajā vērtībā ar atspoguļojumu peļņas vai zaudējumu aprēķinā (+/-)	0	0	0	0
7.	Neto peļņa/zaudējumi no finanšu aktīviem un finanšu saistībām, kas novērtēti patiesajā vērtībā ar atspoguļojumu peļņas vai zaudējumu aprēķinā (+/-)	125 184	125 184	255 361	255 361
8.	Neto peļņa/zaudējumi no riska ierobežošanas uzskaites (+/-)	0	0	0	0
9.	Neto ārvalstu valūtu kursa starpības peļņa/zaudējumi (+/-)	15 688	15 688	71 734	71 734
10.	Neto peļņa/zaudējumi no nefinanšu aktīvu atzīšanas pārtraukšanas (+/-)	0	0	27 322	27 322
11.	Pārējie darbības ienākumi	153 400	262 316	50 995	89 511
12.	Pārējie darbības izdevumi (-)	-19 281	-19 471	-19 449	-19 449
13.	Administratīvie izdevumi (-)	-1 724 504	-1 816 339	-1 722 259	-1 736 597
14.	Nolietojums (-)	-103 632	-103 632	-132 930	-132 930
15.	Finanšu aktīva līgumisko naudas plūsmu izmaiņu rezultātā atzītā peļņa/zaudējumi (+/-)	0	0	0	0
16.	Izveidotie uzkrājumi vai uzkrājumu apvērse (-/+)	0	0	-16 768	-16 768
17.	Vērtības samazinājums vai vērtības samazinājuma apvērse (-/+)	-295 341	-298 189	559 228	560 150
18.	Negatīva nemateriālā vērtība, kas atzīta peļņas vai zaudējumu aprēķinā	0	0	0	0
19.	Peļņa/zaudējumi no ieguldījumiem meitassabiedrībās, kopuzņēmumos un asociētajās sabiedrībās, kas atzīti, izmantojot pašu kapitāla metodes (+/-)	0	0	0	0
20.	Peļņa/zaudējumi no ilgtermiņa aktīviem un atsavināmām grupām, kas klasificētas kā pārdošanai turētas (+/-)	0	0	0	0
21.	Peļņa/zaudējumi pirms uzņēmumu ienākuma nodokļa aprēķināšanas (+/-)	171 973	140 698	1 460 725	1 458 100
22.	Uzņēmumu ienākuma nodoklis	-28 558	-28 606	-33 615	-33 615
23.	Pārskata perioda peļņa/zaudējumi (+/-)	143 415	112 092	1 427 110	1 424 485
24.	Pārskata perioda pārējie apvienotie ienākumi (+/-)	223 233	223 233	95 111	95 111

Kreditēstādes darbības rādītāji

2020. gada 31. martā

(pārskata perioda pēdējais datums)

Pozīcijas nosaukums	Kreditēstāde pārskata periodā neauditēti dati	Konsolidācijas grupa pārskata periodā neauditēti dati	Kreditēstāde iepriekšējā pārskata gada atbilstošajā periodā neauditēti dati	Konsolidācijas grupa iepriekšējā pārskata gada atbilstošajā periodā neauditēti dati
Kapitāla atdeve (ROE) (%)	1.61	1.22	17.09	16.90
Aktīvu atdeve (ROA) (%)	0.20	0.16	2.12	2.11

Konsolidācijas grupas sastāvs

2020. gada 31. martā

(pārskata perioda pēdējais datums)

Nr.p.k.	Komeršsabiedrības nosaukums	Reģistrācijas vietas kods, reģistrācijas adrese	Komeršsabiedrības darbības veids*	Daļa pamatkapitālā (%)	Balstiesību daļa komeršsabiedrībā (%)	Pamatojums iekļaušanai grupā**
1.	GRUNEWALD RESIDENCE, SIA	LV, J.Alunāna iela 2, LV-1010, Rīga, Latvija	PLS	92,42%	92,42%	MS

*PLS – palīgpakalpojumu uzņēmums

**MS – meitas sabiedrība

I. Pašu kapitāla un kapitāla pietiekamības rādītāju aprēķina kopsavilkuma pārskats

2020. gada 31. martā

(pārskata perioda pēdējais datums)

N.p.k.	Pozīcijas nosaukums	COREP pozīcija	Kreditēstāde pārskata periodā neauditēti dati	Konsolidācijas grupa pārskata periodā neauditēti dati
1.	Pašu kapitāls (1.1.+1.2.)	C 01.00 1	45 126 286	46 079 018
1.1.	Pirmā līmeņa kapitāls (1.1.1.+1.1.2.)	C 01.00 1.1.	39 014 795	39 967 527
1.1.1.	Pirmā līmeņa pamata kapitāls	C 01.00 1.1.1.	39 014 795	39 967 527
1.1.2.	Pirmā līmeņa papildu kapitāls	C 01.00 1.1.2.	0	0
1.2.	Otrā līmeņa kapitāls	C 01.00 1.2.	6 111 491	6 111 491
2.	Kopējā riska darījumu vērtība	C 02.00 1.	176 279 041	176 531 765
2.1.	Riska darījumu riska svērtā vērtība kredīriskam, darījumu partnera kredīriskam, atgūstamās vērtības samazinājuma riskam un neapmaksātās piegādes riskam	C 02.00 1.1.	148 431 440	148 207 539
2.2.	Kopējā riska darījumu vērtība norēķinu/piegādes riskam	C 02.00 1.2.	0	0
2.3.	Kopējā riska darījumu vērtība pozīcijas riskam, ārvalstu valūtas riskam un preču riskam	C 02.00 1.3.	3 324 288	3 324 288
2.4.	Kopējā riska darījumu vērtība operacionālajam riskam	C 02.00 1.4.	24 523 313	24 999 938
2.5.	Kopējā riska darījumu vērtība kredīta vērtības korekcijai	C 02.00 1.6.	0	0
2.6.	Kopējā riska darījumu vērtība, kas saistīta ar lielajiem riska darījumiem tirdzniecības portfeli	C 02.00 1.7.	0	0
2.7.	Citas riska darījumu vērtības	C 02.00 1.8.	0	0
3.	Kapitāla rādītāji un kapitāla līmeņi			
3.1.	Pirmā līmeņa pamata kapitāla rādītājs (1.1.1./2.*100)	C 03.00 1.	22.13	22.64
3.2.	Pirmā līmeņa pamata kapitāla pārpalikums (+)/deficīts (-) (1.1.1.-2.*4,5%)	C 03.00 2.	31 082 238	32 023 598
3.3.	Pirmā līmeņa kapitāla rādītājs (1.1./2.*100)	C 03.00 3.	22.13	22.64
3.4.	Pirmā līmeņa kapitāla pārpalikums (+)/deficīts (-) (1.1.-2.*6%)	C 03.00 4.	28 438 053	29 375 621
3.5.	Kopējais kapitāla rādītājs (1./2.*100)	C 03.00 5.	25.60	26.10
3.6.	Kopējais kapitāla pārpalikums (+)/deficīts (-) (1.-2.*8%)	C 03.00 6.	31 023 963	31 956 477
4.	Kopējo kapitāla rezervju prasība (4.1.+4.2.+4.3.+4.4.+4.5.)	C 04.00 27.	4 513 142	4 519 466
4.1.	Kapitāla saglabāšanas rezerve		4 406 976	4 413 294
4.2.	Saglabāšanas rezerve saistībā ar dalībvalsts līmenī konstatēto makroprudenciālo vai sistēmisko risku		106 046	106 050
4.3.	Iestādei specifiskā precikliskā kapitāla rezerve		120	122
4.4.	Sistēmiskā riska kapitāla rezerve		0	0
4.5.	Citas sistēmiski nozīmīgas iestādes kapitāla rezerves		0	0
5.	Kapitāla rādītāji, ņemot vērā korekcijas			
5.1.	Aktīvu vērtības korekcijas apmērs, kas piemērots prudenciālajiem mērķiem	C 04.00 28.	0	0

5.2.	Pirmā līmeņa pamata kapitāla rādītājs, ņemot vērā 5.1. rindā minētās korekcijas apmēru	C 03.00 7	22.13	22.64
5.3.	Pirmā līmeņa kapitāla rādītājs, ņemot vērā 5.1. rindā minētās korekcijas apmēru	C 03.00 9.	22.13	22.64
5.4.	Kopējais kapitāla rādītājs, ņemot vērā 5.1. rindā minētās korekcijas apmēru	C 03.00 11.	25.60	26.10

II. Informācija par pašu kapitāla un kapitāla pietiekamības rādītājiem, ja kredītiestāde piemēro pārejas periodu, lai mazinātu 9. SFPS ietekmi uz pašu kapitālu

2020. gada 31. martā

(pārskata perioda pēdējais datums)

N.p.k	Pozīcijas nosaukums	Kredītiestāde pārskata periodā neauditēti dati	Konsolidācijas grupa pārskata periodā neauditēti dati
1.A	Pašu kapitāls, ja 9. SFPS pārejas periods netiktu piemērots	41 043 145	41 995 877
1.1.A	Pirmā līmeņa kapitāls, ja 9. SFPS pārejas periods netiktu piemērots	34 931 654	35 884 386
1.1.1.A	Pirmā līmeņa pamata kapitāls, ja 9. SFPS pārejas periods netiktu piemērots	34 931 654	35 884 386
2.A	Kopējā riska darījumu vērtība, ja 9. SFPS pārejas periods netiktu piemērots	172 149 576	172 406 083
3.1.A	Pirmā līmeņa pamata kapitāla rādītājs, ja 9. SFPS pārejas periods netiktu piemērots	20.29	20.81
3.3.A	Pirmā līmeņa kapitāla rādītājs, ja 9. SFPS pārejas periods netiktu piemērots	20.29	20.81
3.5.A	Kopējais kapitāla rādītājs, ja 9. SFPS pārejas periods netiktu piemērots	23.84	24.36

Likviditātes seguma rādītāja aprēķins

2020. gada 31. martā

(pārskata perioda pēdējais datums)

N.p.k.	Pozīcijas nosaukums	Kredītiestāde pārskata periodā neauditēti dati	Konsolidācijas grupa pārskata periodā neauditēti dati
1.	Likviditātes rezerve	140 921 174	140 921 174
2.	Izejošās neto naudas plūsmas	60 732 653	61 941 850
3.	Likviditātes seguma rādītājs (%)	232.04	227.51

Finanšu instrumentiem izveidoto paredzamo kredītzaudējumu apmērs sadalījumā pa posmiem

2020. gada 31. martā

(pārskata perioda pēdējais datums)

Pozīcijas nosaukums	Kredītiestāde pārskata periodā neauditēti dati			Konsolidācijas grupa pārskata periodā neauditēti dati		
	1. posms	2. posms	3. posms	1. posms	2. posms	3. posms
Finanšu aktīviem	2 429 466	622 549	9 711 009	2 404 587	622 549	9 711 009
Neizmaksātajām aizdevumu daļām	309 509	69 276	941	309 509	69 276	941
Finanšu garantijām un galvojumiem	1 001	0	0	1 001	0	0

Bankas padomes un valdes sastāvs

Padome

Postenis	Vārds Uzvārds
Padomes priekšsēdētājs	Jurijs Rodins
Padomes priekšsēdētāja vietnieks	Marks Bekkers
Padomes locekle	Alla Vanecjanc
Padomes loceklis	Dmitrijs Bekkers
Padomes locekle	Irina Buc

Valde

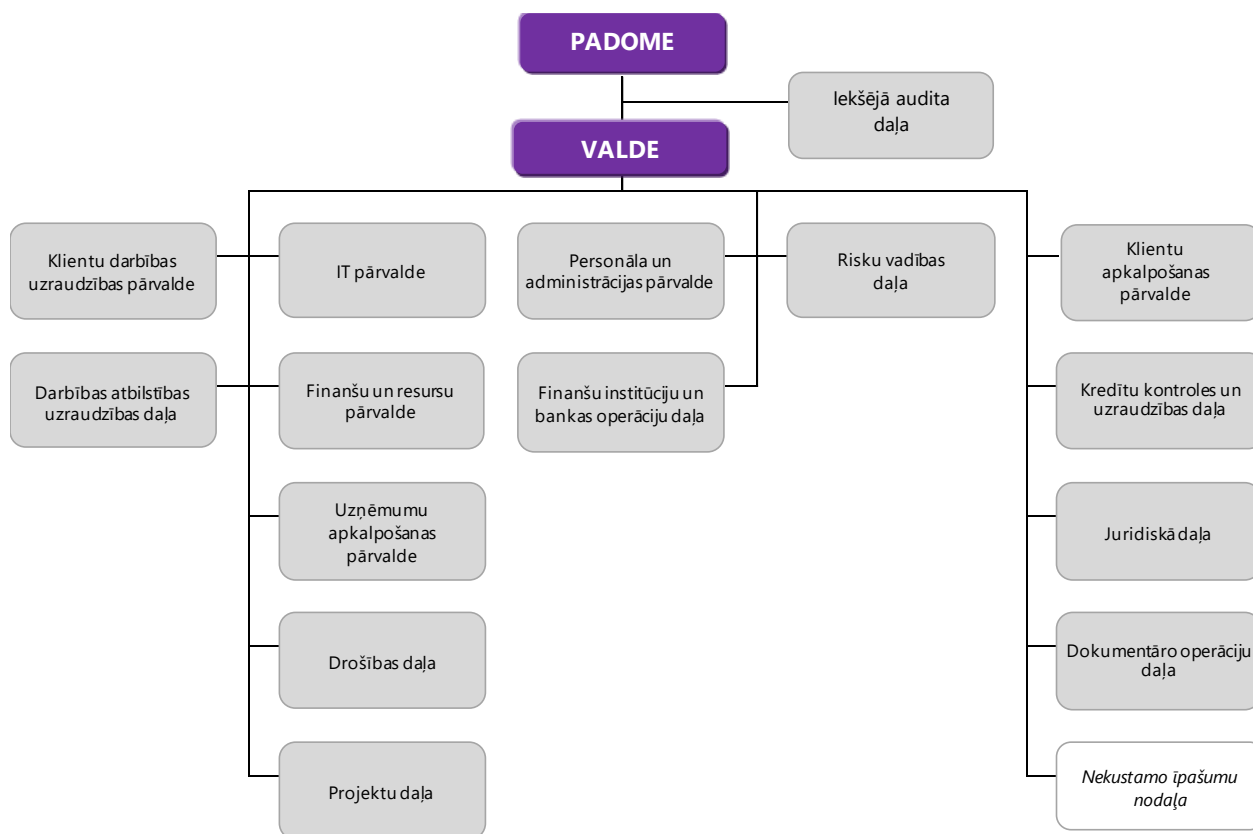
Postenis	Vārds Uzvārds
Valdes priekšsēdētājs	Aleksandrs Jakovļevs
Valdes loceklis	Andrejs Gomza
Valdes locekle	Alda Odiņa
Valdes locekle	Dace Gaigala
Valdes locekle	Vita Matvejeva

Bankas akcionāri

Akcionāri	Akcijas %
SIA „SKY Investment Holding”	44,00%
Jurijs Rodins	20,00%
AB „Pivdennyi”	13,76%
Marks Bekkers	10,57%
Pārējie akcionāri ar līdzdalību zem 10%	11,67%

Vienas akcijas nominālvērtība ir 1 EUR un viena akcija dod tiesības akcionāru sapulcē uz vienu balsi. Kopējais bankas pamatkapitāls šobrīd sastāda 32,335 milj. EUR, kur vienas akcijas nomināls ir 1,00 EUR.

Bankas struktūra



Darbības stratēģija un mērķi

AS “Reģionālā investīciju banka” (turpmāk – Banka vai RIB) ir Latvijā dibināta un reģistrēta **specializēta Eiropas kredītu banka** ar vairāk kā 15 gadu pieredzi starptautiskajā finanšu jomā.

Bankas stratēģija ir būt par stabilu un efektīvu specializētu Eiropas banku, kas piedāvā kvalificētas konsultācijas un tirgum aktuālo produktu un pakalpojumu klāstu kredītēšanas un biznesa finansēšanas jomā.

Bankas produkti ir orientēti uz juridiskām personām – Latvijas/ES mazajiem un vidējiem uzņēmumiem (“MVU”), kā arī uz fiziskām personām – Bankas apkalpoto uzņēmumu darbiniekiem, vadītājiem un beneficiāriem.

Bankas darbības prioritārie **mērķi** ir:

- konsultāciju piedāvāšana finansējuma piesaistes jautājumos un kredītēšanas jomā, kā arī saistītu klasisko bankas produktu piedāvāšana klientiem;
- apkalpošanas kvalitātes un ātruma nodrošināšana, ievērojot tādus principus kā atklātība, elastība, inovācijas, kompetence, konfidencialitāte un drošība;
- no rezidences un risku viedokļa stabilas, augsti ienesīgas un līdzsvarotas klientu bāzes veidošana, kas atbilst Latvijas banku sektora augstākajiem standartiem noziedzīgi iegūtu līdzekļu legalizācijas un terorisma novēršanas (“NILLTFN”) jomā;

- kvalificētu darbinieku komandas veidošana ar augstu profesionalitāti, nepieciešamajām speciālajām zināšanām un kopīgām korporatīvajām vērtībām;
- nepārtraukta visu bankas procesu optimizācija, noturīga biznesa modeļa izveidošana, plānoto efektivitātes un rentabilitātes rādītāju sasniegšana.

Risku vadība

Risku vadība ir viens no Bankas stratēģiskajiem uzdevumiem. Bankas risku vadībai ir izstrādāta Bankas risku pārvaldīšanas stratēģija, kas paredz Bankas risku pārvaldīšanu, no kuriem nozīmīgie ir kredītrisks un atlikušais risks, operacionālais risks, tirgus risks, likviditātes risks, darījumu koncentrācijas risks.

Risku pārvaldīšanas nolūkā ir izstrādātas iekšējās risku vadības politikas un instrukcijas, kuras apstiprina Bankas Padome un/vai Valde un īsteno atbilstošas Bankas struktūrvienības.

Bankas risku pārvaldīšanas stratēģijas mērķis ir Bankas uzņemtā kopējā riska uzturēšana tādā līmenī, kādu Banka nosaka atbilstoši tās stratēģiskajiem uzdevumiem. Prioritārs ir maksimālas aktīvu un kapitāla saglabātības nodrošinājums, minimizējot riskus, kuri var radīt negaidītus zaudējumus.

Bankas risku pārvaldīšanas stratēģijai ir sistēmiska, kompleksa pieeja, kas paredz šādu uzdevumu risināšanu:

- visu Bankas darbības procesā pastāvošo risku identifikācija un analīze;
- pieļaujamā riska līmeņa noteikšana attiecībā pret dažādiem risku veidiem;
- atsevišķu risku veidu kvalitatīva un kvantitatīva novērtēšana (mērīšana);
- risku līmeņa analīzes veikšana attiecībā uz veiktajām un plānotajām Bankas operācijām ar nolūku noteikt Bankas risku apmēru;
- risku apmēra pieļaujamības un pamatotības novērtējums;
- rīcību pieļaujamā riska līmeņa ievērošanas nodrošināšanai;
- iekšējās sistēmas izveide risku izsekošanai negatīvas tendences rašanās stadijā, kā arī iekšējās sistēmas izveide ātrai un adekvātai reaģēšanai ar nolūku novērst vai minimizēt risku.

Bankas Valde atbild par risku pārvaldīšanas sistēmas izveidi un efektīvu funkcionēšanu, nodrošina Bankas risku identificēšanu un pārvaldīšanu, t.sk. mērīšanu, novērtēšanu, kontroli un risku pārskatu sniegšanu, īstenojot Bankas Padomes noteiktās risku identificēšanas un pārvaldīšanas politikas, un citus dokumentus, kas ir saistīti ar riska pārvaldīšanu.

Galvenā struktūrvienība, kuras pienākums ir veikt risku noteikšanu, novērtēšanu un kontroli, ir Risku valdības daļa, kas ir neatkarīga struktūrvienība un tās funkcijas ir nodalītas no biznesa struktūrvienību funkcijām.

Risku vadības sistēma tiek nepārtraukti pilnveidota atbilstoši pārmaiņām Bankas darbībā un Bankas darbību ietekmējošajos ārējos apstākļos, šā procesa regulāro kontroli veic Iekšējā audīta daļa.

Bankas vadība regulāri un savlaicīgi saņem pārskatus, kas ir saistīti ar Bankas darbībai piemītošo risku novērtēšanu, analīzi, monitoringu un kontroli. Šo pārskatu sastādīšanas regularitāte un apjoms ir atkarīgs no Bankas darbības specifikas un apjomiem, un ļauj Bankas vadībai savlaicīgi pieņemt pamatotus lēmumus attiecībā uz risku pārvaldīšanas jautājumiem.

Kredītrisks un atlikušais risks

Bankas principi kredītriska novērtēšanā, uzraudzībā un pieņemšanā ir aprakstīti un apstiprināti ar Kredītpolitiku, Darījuma partnera politiku un Investīciju politiku.

Normatīvie dokumenti, kas attiecas uz atlikušā riska pārvaldīšanu ir Kredītpolitika un Bankā iekļātā nekustamā īpašuma tirgus vērtības uzraudzības instrukcija.

Banka iedala un kontrolē savu kredītrisku, nosakot dažāda veida un griezuma limitus: limitus pieņemamajam riskam katram aizņēmējam, saistītu aizņēmēju grupām, ģeogrāfiskajiem reģioniem, uzņēmējdarbību nozarēm, nodrošinājumu veidiem un apmēriem, valūtām, termiņiem, starptautisko aģentūru piešķirtiem reitingiem un citus limitus.

Kredītrisks tiek regulāri uzraudzīts arī individuāli katram aizņēmējam, novērtējot aizņēmēju spēju atmaksāt pamatsummu un procentu daļu, kā arī nepieciešamības gadījumos mainot noteiktos limitus.

Lai efektīvi pārvaldītu kredītrisku un novērtētu Bankas darbības rezultātus, Banka veic regulāru aktīvu (t.sk., aizdevumu) un ārpusbilances saistību novērtēšanu un klasifikāciju. Novērtēšanas galvenie kritēriji ir

Klienta(aizņēmēja) nākotnes naudas plūsma, kas ir diskontēta, un kredībspēja – spēja un griba pildīt saistības atbilstoši aizdevuma līguma noteikumiem un nosacījumiem.

Par problemātiskiem aizdevumiem atzīstami tie, kuru neatmaksāšanas risks ir ievērojami palielinājies, salīdzinot ar to risku, kas bija akceptēts aizdevuma iesniegšanas brīdī.

Uz 31.03.2020. finanšu aktīvi, kas novērtēti amortizētāja iegādes vērtībā sastāda 80 989 633 EUR, prasības uz pieprasījumu pret kredītiestādēm sastāda 21 615 617 EUR.

Klientu nebanku kredītportfeļa sadalījums pa kavējumu periodiem uz 31.03.2020.:

	Kavējuma periods, EUR				Bez kavējuma	Kopējais kredītportfeļa atlikums, EUR	Izveidotie speciālie uzkrājumi, EUR
	1 – 30 dienas	30 – 90 dienas	90 – 180 dienas	Vairāk par 180 dienām			
Kredīti juridiskām personām	549 901	257 437	0	9 073 646	91 518 325	101 399 309	10 500 736
Kredīti fiziskām personām	0	2 891 139	0	204 915	155 049	3 251 103	1 788 941
Kopā	549 901	3 148 576	0	9 278 561	91 673 374	104 650 412	12 289 677

Kredītu summa, kura ir nodrošināta ar depozītiem ir 38 tūkst. EUR (0,04% no kredītportfeļa).

Bankas pakļaušana kredīriskam tiek arī uzraudzīta un mazināta, nodrošinot kredītiem atbilstošu ķīlu un garantiju reģistrēšanu Bankas vārdā. Šo garantiju un ķīlu patiesās vērtības tiek regulāri pārskatītas.

Nodrošinājums ir īpašums vai tiesības, kas var kalpot kā alternatīvais Aizdevuma atmaksas avots gadījumā, ja Klients neizpilda savas saistības.

Kā nodrošinājumu Banka pieņem aktīvus, kuri atbilst visiem šādiem kritērijiem:

- ir neatkarīgu novērtētāju ķīlas novērtējumā noteiktā aktīvu tirgus vērtība un tās izmaiņas ir prognozējamas aizdevuma līguma termiņā. Vērā tiek ņemta aktīvu tirgus vērtība un ātrā piespiedu realizācijas vērtība;
- aktīvi ir likvidi, tas ir, tos var realizēt samērā īsā termiņā par cenu, kura ir tuva ātrai piespiedu realizācijas vērtībai (vai tirgus vērtībai);
- pastāv juridiskā un faktiskā iespēja šos aktīvus kontrolēt, lai nepieļautu aizņēmēja vai aktīvu īpašnieka ļaunprātīgu rīcību;
- Bankas tiesībām uz šiem aktīviem ir juridiskā priekšrocība attiecībā pret citiem aktīvu īpašnieka kreditoriem (vai tām kreditoru tiesībām, kas ir privilēģētākā stāvoklī attiecībā pret Bankas tiesībām, kopsummā par nenozīmīgu summu salīdzinājumā ar nodrošinājuma vērtību), kā izņēmumu pieļaujot Pivdenny bankas juridisko priekšrocību.

Tikai noteikti aktīvu veidi tiek akceptēti kā nodrošinājums, un katram nodrošinājuma veidam tiek noteikti limiti attiecībā uz maksimāli pieļaujamo aizdevuma summu pret šo nodrošinājumu.

Nodrošinājuma veidi, kas visbiežāk tiek pieņemti:

- Termiņnoguldījums Bankā
- Nekustamais īpašums
- Rūpnieciska rakstura ražošanas objekts
- Zeme (atkarībā no ģeogrāfiskā novietojuma, izmantošanas, komunikācijām, kadastrālās vērtības u.c.)
- Nelietotas vieglās automašīnas
- Nelietotas kravas automašīnas, traktortehnika
- Lietotas vieglās automašīnas, kas nav vecākas par 7 gadiem un kravas automašīnas, kas nav vecākas par 9 gadiem, traktortehnika, kas nav vecāka par 5 gadiem
- Citas automašīnas un traktortehnika
- Kuģi
- Krājumi (preces muitas noliktavā vai citādi kontrolētas un preces to īpašnieka noliktavā)
- Tehnoloģiskās iekārtas un mašīnas
- Citi uzņēmuma pamatlīdzekļi
- Debitoru parādi (kā lietu kopība)
- Vērtspapīri, kapitāla daļas, vekseli
- Galvojumi

Nekustamajam īpašumam vērtību nosaka pēc neatkarīgu ekspertu atzinuma, un koriģējot šo novērtējumu, balstoties uz Bankas pieredzi un normatīvajiem dokumentiem. Krājumiem (preces muitas noliktavā vai citādi kontrolētām) un krājumiem (preces to īpašnieka noliktavā) par tirgus vērtību uzskata publiski pieejamu cenu, kuru veidošanas mehānisms Bankai ir saprotams un pieņemams. Tehnoloģisko iekārtu un mašīnu tirgus vērtība tiek noteikta pēc iekārtu bilances atlikušās vērtības, ja Klienta pielietojamās pamatlīdzekļu uzskaites metodes atbilst vispārpieņemtajai praksei, pēc iespējas saņemot arī ekspertu atzinumu.

Sadalījumā pa kredītu nodrošinājumu veidiem lielāko daļu veido:

- hipotēka uz komerciālo nekustāmo īpašumu 49.4 milj. EUR (47.2%);
- cita veida hipotēka 27.4 milj. EUR (26.1%).

Tirgus risks

Bankas darbība ir pakļauta tirgus riskam, kas veidojas no ieguldījumiem procentu likmju un valūtas produktu pozīcijās. Visi šie produkti ir pakļauti kopējām un specifiskām tirgus svārstībām.

Banka kontrolē tirgus risku, diversificējot finanšu instrumentu portfeli, nosakot ierobežojumus dažādu veidu finanšu instrumentiem un veicot jūtīguma analīzi, kura atspoguļo noteikto risku ietekmi uz Bankas aktīviem un pašu kapitālu.

Valūtu risks

Bankas darbība ir pakļauta tajā iesaistīto galveno valūtu kursu maiņas riskam, kas ietekmē gan Bankas finanšu rezultātu, gan naudas plūsmu. Banka kontrolē ārvalstu valūtu aktīvus un saistības, lai izvairītos no nesamērīga valūtu riska. Valde nosaka limitus ārvalstu valūtu atklātām pozīcijām, kas ir zemāki par likumā noteikto ierobežojumu; neviena atsevišķā pozīcija nepārsniedz 10% no pašu kapitāla un kopējā pozīcija nepārsniedz 20% no pašu kapitāla. Limiti tiek kontrolēti katru dienu.

Bankas ārvalstu valūtu riska novērtēšana balstās uz šādiem pamatprincipiem:

- tiek novērtēts, kā mainās Bankas aktīvu, saistību un ārpusbilances posteņu vērtība valūtu kursu izmaiņu rezultātā;
- kā mainās Bankas ienākumi/izdevumi līdz ar valūtu kursu izmaiņām;
- tiek veikti valūtas riska stresa testi.

Valūtu riska pārvaldīšanas pamatelementi:

- valūtu riska novērtēšana;
- limitu un ierobežojumu noteikšana;
- noteikto limitu ievērošanas kontrole;
- valūtu stresa testu veikšana un iegūto rezultātu analīze;
- nepieciešamības gadījumā riska ierobežošanas operāciju veikšana.

Bankas ārvalstu valūtas kopējā tīra pozīcija pēc stāvokļa uz 31.03.2020 sastādīja 0.6 milj. EUR vai 1.4% no bankas atbilstošā kapitāla.

USD kursa 20% izmaiņa par -/+25 tūkst. EUR ietekmēs valūtas pozīciju ASV dolāros pēc stāvokļa uz 31.03.2020.

Uz 31.03.2020. atvasinātie instrumenti (hedge) netiek pielietoti.

Procentu likmju risks

Procentu likmju risks raksturo tirgus likmju izmaiņu ietekmi uz Bankas finansiālo stāvokli. Ikdienā Bankas darbība ir saistīta ar procentu likmju risku, ko ietekmē ar procentu ieņēmumiem un izdevumiem saistīto aktīvu un saistību atmaksas termiņi vai procentu likmju pārskatīšanas datumi. Šo risku kontrolē Bankas Aktīvu un Pasīvu komiteja, nosakot procentu likmju saskaņošanas limitus un novērtējot procentu likmju risku, kuru Banka ir uzņēmusies.

Procentu likmju riska novērtēšanai tiek novērtēta procentu likmju izmaiņu ietekme uz Bankas ekonomisko vērtību, t.sk. procentu likmju riska novērtēšana no ienākumu perspektīvas un procentu likmju riska novērtēšana no ekonomiskās vērtības perspektīvas. Bez tam, tiek veikta procentu likmju riska stresa testēšana.

Procentu likmju riska pārvaldīšanas pamatelementi:

- procentu likmju riska jūtīguma novērtēšana;

- iekšējo limitu noteikšana (limits samazinājumam ekonomiskajā vērtībā un vērtspapīru portfeļa kopējam termiņam);
- noteikto iekšējo limitu ievērošanas kontrole;
- procentu likmju stresa testu veikšana un iegūto rezultātu analīze;
- nepieciešamības gadījumā riska ierobežošanas operāciju veikšana.

Jūtīguma analīzei tiek piemērotas šādas procentu likmju izmaiņas: visām pozīcijām, izņemot noguldījumus un emitētus vērtspapīrus, tiek piemērota likmju izmaiņa +/-100 bāzes punktu apmērā, noguldījumiem un emitētiem vērtspapīriem tiek piemērota likmju izmaiņa +/-50 bāzes punktu apmērā; procentu likmju riska stress testēšanai - +/-200 bāzes punktu apmērā.

Jūtīguma analīzes rezultāti uz 31.03.2020: ekonomiskās vērtības izmaiņas sastāda -/+298 tūkst. EUR jeb 0.7% no bankas pašu kapitāla.

Likviditātes risks

Likviditātes risks ir risks, ka Banka ikdienā un/vai nākotnē nespēs savlaicīgi apmierināt juridiski pamatotas prasības bez ievērojamiem zaudējumiem, kā arī nespēs pārvarēt Bankas resursu un/vai tirgus apstākļu neplānotas izmaiņas, jo tās rīcībā nebūs pietiekams apjoms likvidu aktīvu.

Aktīvu un saistību termiņi un iespējas par pieņemamām izmaksām aizstāt procentus radošās saistības, kurām iestājies atmaksas termiņš, ir būtiskie faktori, lai noteiktu Bankas likviditāti un tās pakļautību izmaiņām procentu likmēs un valūtas kursos ietekmei.

Šāda aktīvu un saistību saskaņošana un saskaņotības kontrolēšana ir viena no būtiskākajām Bankas ikdienas vadības kontrolēm

Likviditātes riska mērīšanā Banka izmanto šādas metodes:

- novērtē esošo un plānoto aktīvu, pasīvu un ārpusbilances saistību termiņstruktūru sadalījumā pa finanšu instrumentiem, dažādiem termiņa intervāliem kopā un katrā valūtā atsevišķi, kurā Banka veic būtisku darījumu apmēru (t.i. valūtā, kuru īpatsvars Bankas aktīvos/pasīvos pārsniedz 5%) vai kurai ir nelikvids tirgus;
- nosaka likviditātes rādītājus, kurus izmanto likviditātes riska analīzei un kontrolei;
- nosaka iekšējos limitus;
- aktīvu un pasīvu termiņstruktūras likviditātes neto pozīcijām euro un katrā ārvalstu valūtā, kurā banka veic būtisku darījumu apmēru (t.i. valūtā, kuru īpatsvars Bankas aktīvos/pasīvos pārsniedz 5%) vai kurai ir nelikvids tirgus;
- noguldījumu koncentrācijai;
- citiem likviditātes rādītājiem, kurus Banka noteikusi likviditātes riska kontrolei.

Izstrādājot likviditātes rādītāju aprēķināšanas kārtību un nosakot limitus, Banka ņem vērā darbības mērķus un pieļaujamo riska līmeni.

Banka nosaka un regulāri analizē agrīnās brīdināšanas rādītāju sistēmu, kas var palīdzēt identificēt bankas likviditātes pozīcijas ievainojamību un papildu finansējuma piesaistīšanas nepieciešamību.

Pamatojoties uz agrīnās brīdināšanas rādītāju datiem, Banka identificē negatīvās tendences, kas ietekmē likviditāti, analizē tās un novērtē nepieciešamību veikt likviditātes risku mazinošus pasākumus.

Likviditātes riska pārvaldīšanas metodes (pamatelementi) ir šādas:

- likviditātes rādītāja normatīva izpilde;
- likviditāte neto pozīciju limitu noteikšana;
- noguldījumu piesaistīšanas ierobežojumu noteikšana;
- likviditātes noteikto limitu ievērošanas kontrole;
- likviditātes stress testu veikšana un iegūto rezultātu analīze;
- priekšlikumu izvirzīšana likviditātes problēmu risināšanai;
- rādītāju kopumu likviditātes novērtēšanai izveide un monitorings;
- pietiekamas likviditātes rezerves (liquidity buffer) pastāvīga uzturēšana, kas sedz pozitīvo starpību starp plānotajām izejošajām un ienākošajām naudas plūsmām termiņa intervālā līdz septiņām dienām un 30 dienām.

Atbilstoši FKTK prasībām, Banka uztur likvidus aktīvus saistību izpildei pietiekamā apjomā. Likviditātes rādītājs pēc stāvokļa uz 31.03.2020. sastādīja 85.60%.

Koncentrācijas risks

Darījumu koncentrācijas riska ierobežošanai Banka nosaka limitus ieguldījumiem dažāda veida aktīvos, instrumentos un tirgos un citus limitus.

Valsts risks ir viens no būtiskiem darījumu koncentrācijas riskiem. Valstu risks – valstu partnera risks – ir iespēja ciest zaudējumus, ja Bankas aktīvi ir izvietoti valstī, kuras ekonomisko un politisko faktoru izmaiņu rezultātā Bankai var rasties problēmas atgūt savus aktīvus paredzētajā laikā un apjomā. Partneru un emitentu saistību nepildīšanu cēloņi galvenokārt ir valūtas devalvācija, nelabvēlīgas izmaiņas likumdošanā, jaunu ierobežojumu un barjeru radīšana un citi, tai skaitā "force majeure", faktori.

Koncentrācijas riska ierobežošanai Banka ir ieviesusi šādus limitus:

- valstu riska limitus;
- kredītreitingu grupu limitus;
- finanšu tirgu operāciju riska limitus;
- atvērto valūtas pozīciju un kases limitus, pieļaujamos zaudējumu limitus valūtu tirdzniecībai;
- pieļaujamos zaudējumu limitus vērtspapīru tirdzniecības portfeļa instrumentiem;
- lielo riska darījumu ierobežojumu limitus;
- ar Banku saistītām personām ierobežojušie limiti;
- kredītēšanas programmu limitus;
- limits darījumiem ar Klientiem, kas saistīti ar noteiktu tautsaimniecības nozari (nebanku aizņēmējiem);
- limits darījumiem, kas nodrošināti ar viena veida nodrošinājumu (nebanku aizņēmējiem);
- limits aizdevumiem, kas izsniegti no kredītņēmēja ienākumu valūtas atšķirīgā valūtā (attiecas uz darījumiem ar rezidentiem – fiziskām personām).

Tiek veikta šo limitu izpildes kontrole, analīze un pārskatīšana.

Valstu riska analīzei tiek izmantota starptautisko reitingu aģentūru informācija (t.sk. kredītreitingi, to dinamika); valstu ekonomiskie rādītāji un cita saistīta informācija.

Riska kontroles pamatelementi:

- iekšējo limitu noteikšana pa reģioniem, valstīm, un pa darījumu veidiem atsevišķās valstīs;
- iekšējo limitu izpildes kontrole;
- valstu riska analīze un monitorings;
- iekšējo limitu pārskatīšana.

Aktīvu, pasīvu un ārpusbilances valsts risks attiecināms uz to valsti, kuru var uzskatīt par klienta uzņēmējdarbības veikšanas pamata valsti. Ja kredīts ir izsniegts citas valsts rezidentam pret ķīlu, un šī ķīla fiziski atrodas citā valstī nekā juridiskās personas rezidences valsts, tad valsts risks tiek pārnests uz valsti, kur kredīta ķīla faktiski atrodas. Lielākā valsts riska koncentrācija Bankas darījumos ir ar Ukrainu.

2020. gada 1. ceturksnī Banka ievēroja Kredītiestāžu likuma prasību attiecībā uz lielo riska darījumu ierobežošanu un ar Banku saistītām personām darījumu ierobežošanu.

Bankas vērtspapīru un prasību pret kredītiestādēm analīze pa kredītreitingu grupām:

Reitingu grupa	Vērtspapīri				Prasības pret kredītiestādēm			
	Bilances vērtība	Uzkrātie ienākumi	Kopā	%	Bilances vērtība	Uzkrātie ienākumi	Kopā	%
	1	2	(1+2)	4	5	6	(5+6)	8
Aaa līdz Aa3	51 870 309	478	51 870 786	89,0%	0	0	0	0,0%
A1 līdz A3	5 683 836	32 221	5 716 058	9,8%	16 353 424	3 362	16 356 786	43,5%
Baa līdz Baa3	672 720	753	673 043	1,2%	12 246 516	258	12 246 774	32,6%
Ba1 līdz Ba3	0	0	0	0,0%	480	0	480	0,0%
B1 līdz B3	0	0	0	0,0%	110 310	15	110 325	0,3%
Zem B3	8 161	0	8 161	0,0%	8 847 760	2 830	8 850 590	23,6%
	58 234 595	33 452	58 268 048	100%	37 558 490	6 465	37 564 955	100,0%
Bez reitinga	0	0	0	0,0%	14 991	0	14 991	0,0%
	58 234 595	33 452	58 268 048	100%	37 573 481	6 465	37 579 946	100%

13.18% no prasībām pret kredītiestādēm vai 4 953 700 EUR ir nodrošināti ar klientu depozītiem.

Klasificēto kā patiesajā vērtībā novērtēto finanšu aktīvu ar atspoguļojumu peļņas vai zaudējumu aprēķina sadalījums valstu griezumā

	Valstis	Vērtspapīri			
		Bilances vērtība	Uzkrātie ienākumi	Kopā	%
		1	2	(1+2)	4
1.	ASV	53 777 456	12 495	53 789 951	93,95%
1.1.	t.sk. Centrālās valdības parādzīmes	51 561 727	0	51 561 727	90,06%
2.	Latvija	1 150 841	15 348	1 166 190	2,04%
2.1.	t.sk. Centrālās valdības parādzīmes	1 150 841	15 348	1 166 190	2,04%
3.	Lielbritānija	608 002	1 056	609 028	1,06%
3.1.	t.sk. Centrālās valdības parādzīmes	0	0	0	0,00%
4.	Nīderlande	603 499	193	603 693	1,05%
4.1.	t.sk. Centrālās valdības parādzīmes	0	0	0	0,00%
5.	Vācija	479 431	2 132	481 563	0,84%
5.1.	t.sk. Centrālās valdības parādzīmes	0	0	0	0,00%
6.	Zviedrija	308 582	478	309 060	0,54%
6.1.	t.sk. Centrālās valdības parādzīmes	0	0	0	0,00%
7.	Dānija	298 647	1 357	300 004	0,52%
7.1.	t.sk. Centrālās valdības parādzīmes	0	0	0	0,00%
8.	Beļģija	294 120	191	294 311	0,51%
8.1.	t.sk. Centrālās valdības parādzīmes	0	0	0	0,00%
9.	Francija	293 651	202	293 853	0,51%
9.1.	t.sk. Centrālās valdības parādzīmes	0	0	0	0,00%
10.	Kazahstana	8 161	0	8 161	0,01%
10.1.	t.sk. Centrālās valdības parādzīmes	0	0	0	0,00%
	Kopā*	57 822 390	33 259	57 252 151	100%

* izņemot VISA akcijas (akciju kopsumma ir 412 tūkst. EUR).

Riska kontroles pamatelementi:

- iekšējo limitu noteikšana pa reģioniem, valstīm, emitentiem;
- stop-loss limitu noteikšana;
- iekšējo limitu izpildes kontrole;
- emitentu analīze un monitorings;
- iekšējo limitu pārskatīšana.

Operacionālais risks

Operacionālais risks ir iespēja ciest zaudējumus neadekvātu vai neveiksmīgu Bankas iekšējo procesu norises rezultātā, cilvēku un sistēmas darbības, vai arī ārējo apstākļu ietekmes dēļ. Ar operacionālo risku saprot risku, ka var samazināties Bankas ienākumi/rasties papildus izdevumi (un rezultātā samazināties pašu kapitāla apmērs) kļūdu darījumos ar Klientiem/darījumu partneriem, informācijas apstrādē, neefektīvu lēmumu pieņemšanas, nepietiekamu cilvēkresursu, vai nepietiekamas ārējo apstākļu ietekmes plānošanas dēļ.

Bankā tiek izveidota un uzturēta operacionālā riska notikumu un zaudējumu datu bāze, kurā tiek savākti, apkopoti un klasificēti iekšējie dati par operacionālā riska notikumiem un saistītajiem zaudējumiem.

Operacionālā riska pārvaldīšanas pamatelementi:

- operacionālā riska monitorings;
- operacionālā riska kontrole un minimizācija:
 - iekšējo normatīvo dokumentu izstrāde, kas izslēdz/samazina operacionālā notikuma iespēju;
 - pienākumu dalīšanas principa ievērošanai;
 - iekšējo limitu izpildes kontrole;
 - noteiktas kārtības ievērošana IT un citu bankas resursu lietošanā;
 - darbinieku atbilstoša apmācība;
 - regulāra darījumu un kontu dokumentu pārbaude;
 - darbības nepārtrauktības nodrošināšana;

- stress testēšana.

Operacionāla riska zaudējumi 2020. gada 1.ceturksnī bija nebūtiski un sastādīja ap 1 tūkst. EUR.

Vairāk informācijas par bankas riskiem <https://www.ribbank.com/par-banku/finansu-dokumenti>

Atvasinātie instrumenti

Atvasinātie instrumenti tiek izmantoti tikai Klientu darījumu hedžēšanai.

2019. gada pārskata dati

<https://www.ribbank.com/par-banku/finansu-dokumenti>