

AS „Reģionālā investīciju banka”

Bilances pārskats
2022. gada 30. jūnijā

(pārskata perioda pēdējais datums)

N.p.k.	Pozīcijas nosaukums	Kreditestāde pārskata periodā neauditēti dati	Konsolidācijas grupa pārskata periodā neauditēti dati	Kreditestāde iepriekšējā pārskata gadā auditēti dati	Konsolidācijas grupa iepriekšējā pārskata gadā auditēti dati
1.	Nauda un prasības uz pieprasījumu pret centrālajām bankām	177 224 142	177 224 142	82 900 231	82 900 231
2.	Prasības uz pieprasījumu pret kredītiestādēm	3 147 809	3 147 809	8 358 189	8 358 189
3.	Finanšu aktīvi, kas novērtēti patiesajā vērtībā ar atspoguļojumu peļņas vai zaudējumu aprēķinā	501 214	501 214	1 607 310	1 607 310
4.	Finanšu aktīvi, kas novērtēti patiesajā vērtībā ar atspoguļojumu pārējos apvienotajos ienākumos	115 257 511	115 257 511	31 137 761	31 137 761
5.	Finanšu aktīvi, kas novērtēti amortizētajā iegādes vērtībā	119 322 255	119 322 255	113 294 566	113 294 566
5.1.	t.sk. kredīti	119 322 255	119 322 255	113 294 566	113 294 566
6.	Atvasinātie finanšu instrumenti – riska ierobežošanas uzskaitē	0	0	0	0
7.	Pret risku nodrošināto posteņu patiesās vērtības izmaiņas portfeļa procentu likmes riska ierobežošanas pozīcijai	0	0	0	0
8.	Ieguldījumi meitassabiedrībās, kopuzņēmumos un asociētajās sabiedrībās	583 972	0	583 972	0
9.	Materiālie aktīvi	12 831 958	12 831 958	12 872 931	12 872 931
10.	Nemateriālie aktīvi	522 631	522 631	475 426	475 426
11.	Nodokļu aktīvi	0	0	0	0
12.	Citi aktīvi	2 364 963	2 364 963	4 958 489	4 974 415
13.	Ilgtermiņa aktīvi un atsavināmās grupas, kas klasificētas kā pārdošanai turētas	512 226	512 226	0	0
14.	Kopā aktīvi (1.+....+13.)	432 268 681	431 684 709	256 188 875	255 620 829
15.	Saistības pret centrālajām bankām	0	0	0	0
16.	Saistības uz pieprasījumu pret kredītiestādēm	28 512	28 512	0	0
17.	Finanšu saistības, kas novērtētas patiesajā vērtībā ar atspoguļojumu peļņas vai zaudējumu aprēķinā	0	0	0	0
18.	Finanšu saistības, kas novērtētas amortizētajā iegādes vērtībā	385 895 534	385 190 750	209 730 323	208 333 160
18.1.	t.sk. noguldījumi	385 895 534	385 190 750	209 730 323	208 333 160
19.	Atvasinātie finanšu instrumenti – riska ierobežošanas uzskaitē	0	0	0	0
20.	Pret risku nodrošināto posteņu patiesās vērtības izmaiņas portfeļa procentu likmes riska ierobežošanas pozīcijai	0	0	0	0
21.	Uzkrājumi	1 243 823	1 243 823	1 721 279	1 721 279
22.	Nodokļu saistības	0	0	0	594 315
23.	Citas saistības	203 772	203 767	331 523	440 007
24.	Saistības, kuras iekļautas atsavināmās grupās, kas klasificētas kā pārdošanai turētas	0	0	0	0
25.	Kopā saistības (15.+...+24.)	387 371 641	386 666 852	211 783 125	211 088 761
26.	Kapitāls un rezerves	44 897 040	45 017 857	44 405 750	44 532 068
27.	Kopā kapitāls un rezerves un saistības (25.+26.)	432 268 681	431 684 709	256 188 875	255 620 829
28.	Ārpusbilances posteņi				
29.	Iespējamās saistības	6 718 500	6 718 500	7 032 383	7 032 383
30.	Ārpusbilances saistības pret klientiem	25 584 784	25 584 784	45 541 858	45 541 858

Peļņas vai zaudējumu aprēķina un pārējo apvienoto ienākumu aprēķina pārskats

2022. gada 30. jūnijā

(pārskata perioda pēdējais datums)

N.p.k.	Pozīcijas nosaukums	Kreditiestāde pārskata periodā neauditēti dati	Konsolidācijas grupa pārskata periodā neauditēti dati	Kreditiestāde iepriekšējā pārskata gada atbilstošajā periodā neauditēti dati	Konsolidācijas grupa iepriekšējā pārskata gada atbilstošajā periodā neauditēti dati
1.	Procentu ienākumi	2 780 229	2 777 839	2 370 390	2 307 568
2.	Procentu izdevumi (-)	- 347 708	- 347 708	-758 437	-758 437
3.	Dividenžu ienākumi	2 261	2 261	6 048	6 048
4.	Komisijas naudas ienākumi	1 164 967	1 164 923	1 527 649	1 527 476
5.	Komisijas naudas izdevumi (-)	-249 857	-249 857	-120 112	-120 174
6.	Neto peļņa/zaudējumi, pārtraucot atzīt finanšu aktīvus un finanšu saistības, kas nav vērtētas patiesajā vērtībā ar atspoguļojumu peļņas vai zaudējumu aprēķinā (+/-)	0	0	88	88
7.	Neto peļņa/zaudējumi no finanšu aktīviem un finanšu saistībām, kas novērtēti patiesajā vērtībā ar atspoguļojumu peļņas vai zaudējumu aprēķinā (+/-)	305 479	305 479	60 461	60 461
8.	Neto peļņa/zaudējumi no riska ierobežošanas uzskaites (+/-)	0	0	0	0
9.	Neto ārvalstu valūtu kursa starpības peļņa/zaudējumi (+/-)	118 537	118 537	-69 744	-69 744
10.	Neto peļņa/zaudējumi no nefinanšu aktīvu atzīšanas pārtraukšanas (+/-)	3 700	3 700	0	13 532 625
11.	Pārējie darbības ienākumi	130 754	130 330	132 489	135 069
12.	Pārējie darbības izdevumi (-)	-109 391	-109 398	-158 176	-165 144
13.	Administratīvie izdevumi (-)	-3 034 633	-3 037 271	-3 544 532	-3 605 700
14.	Nolietojums (-)	-191 855	-191 855	-188 691	-188 691
15.	Finanšu aktīva līgumisko naudas plūsmu izmaiņu rezultātā atzītā peļņa/zaudējumi (+/-)	0	0	0	0
16.	Izveidotie uzkrājumi vai uzkrājumu apvērse (-/+)	81 146	81 146	-45 164	-45 164
17.	Vērtības samazinājums vai vērtības samazinājuma apvērse (-/+)	6 776	6 776	2 084 199	2 052 281
18.	Negatīva nemateriālā vērtība, kas atzīta peļņas vai zaudējumu aprēķinā	0	0	0	0
19.	Peļņa/zaudējumi no ieguldījumiem meitassabiedrībās, kopuzņēmumos un asociētajās sabiedrībās, kas atzīti, izmantojot pašu kapitāla metodi (+/-)	0	0	0	0
20.	Peļņa/zaudējumi no ilgtermiņa aktīviem un atsavināmām grupām, kas klasificētas kā pārdošanai turētas (+/-)	0	0	0	0
21.	Peļņa/zaudējumi pirms uzņēmumu ienākuma nodokļa aprēķināšanas (+/-)	660 405	654 902	1 296 468	14 668 562
22.	Uzņēmumu ienākuma nodoklis	- 19 233	- 19 233	-61 877	-63 236
23.	Pārskata perioda peļņa/zaudējumi (+/-)	641 172	635 669	1 234 591	14 605 326
24.	Pārskata perioda pārējie apvienotie ienākumi (+/-)	-149 881	-149 881	6 090	6 090

Kreditiestādes darbības rādītāji

2022. gada 30. jūnijā

(pārskata perioda pēdējais datums)

Pozīcijas nosaukums	Kreditiestāde pārskata periodā neauditēti dati	Konsolidācijas grupa pārskata periodā neauditēti dati	Kreditiestāde iepriekšējā pārskata gada atbilstošajā periodā neauditēti dati	Konsolidācijas grupa iepriekšējā pārskata gada atbilstošajā periodā neauditēti dati
Kapitāla atdeve (ROE) (%)	2.85	2.82	6.72	65.70
Aktīvu atdeve (ROA) (%)	0.33	0.32	0.98	11.70

Konsolidācijas grupas sastāvs

2022. gada 30. jūnijā

(pārskata perioda pēdējais datums)

Nr.p.k.	Komeršsabiedrības nosaukums	Reģistrācijas vietas kods, reģistrācijas adrese	Komeršsabiedrības darbības veids*	Daļa pamatkapitālā (%)	Balsttiesību daļa komeršsabiedrībā (%)	Pamatojums iekļaušanai grupā**
1.	GRUNEWALD RESIDENCE, SIA	LV, J.Alunāna iela 2, LV-1010, Rīga, Latvija	PLS	100,00%	100,00%	MS

*PLS – palīgpakalpojumu uzņēmums

**MS – meitas sabiedrība

I. Pašu kapitāla un kapitāla pietiekamības rādītāju aprēķina kopsavilkuma pārskats

2022. gada 30. jūnijā

(pārskata perioda pēdējais datums)

N.p.k.	Pozīcijas nosaukums	COREP pozīcija	Kreditēstāde pārskata periodā neauditēti dati	Konsolidācijas grupa pārskata periodā neauditēti dati
1.	Pašu kapitāls (1.1.+1.2.)	C 01.00 1	45 075 159	45 202 064
1.1.	Pirmā līmeņa kapitāls (1.1.1.+1.1.2.)	C 01.00 1.1.	45 075 159	45 202 064
1.1.1.	Pirmā līmeņa pamata kapitāls	C 01.00 1.1.1.	45 075 159	45 202 064
1.1.2.	Pirmā līmeņa papildu kapitāls	C 01.00 1.1.2.	0	0
1.2.	Otrā līmeņa kapitāls	C 01.00 1.2.	0	0
2.	Kopējā riska darījumu vērtība	C 02.00 1.	156 762 841	156 470 397
2.1.	Riska darījumu riska svērtā vērtība kredīriskam, darījumu partnera kredīriskam, atgūstamās vērtības samazinājuma riskam un neapmaksātās piegādes riskam	C 02.00 1.1.	139 877 367	139 293 395
2.2.	Kopējā riska darījumu vērtība norēķinu/piegādes riskam	C 02.00 1.2.	0	0
2.3.	Kopējā riska darījumu vērtība pozīcijas riskam, ārvalstu valūtas riskam un preču riskam	C 02.00 1.3.	1 467 916	1 467 916
2.4.	Kopējā riska darījumu vērtība operacionālajam riskam	C 02.00 1.4.	15 417 558	15 709 086
2.5.	Kopējā riska darījumu vērtība kredīta vērtības korekcijai	C 02.00 1.6.	0	0
2.6.	Kopējā riska darījumu vērtība, kas saistīta ar lielajiem riska darījumiem tirdzniecības portfeli	C 02.00 1.7.	0	0
2.7.	Citas riska darījumu vērtības	C 02.00 1.8.	0	0
3.	Kapitāla rādītāji un kapitāla līmeņi			
3.1.	Pirmā līmeņa pamata kapitāla rādītājs (1.1.1./2.*100)	C 03.00 1.	28.75	28.89
3.2.	Pirmā līmeņa pamata kapitāla pārpalikums (+)/ deficīts (-) (1.1.1.-2.*4,5%)	C 03.00 2.	38 020 832	38 160 896
3.3.	Pirmā līmeņa kapitāla rādītājs (1.1./2.*100)	C 03.00 3.	28.75	28.89
3.4.	Pirmā līmeņa kapitāla pārpalikums (+)/deficīts (-) (1.1.-2.*6%)	C 03.00 4.	35 669 389	35 813 840
3.5.	Kopējais kapitāla rādītājs (1./2.*100)	C 03.00 5.	28.75	28.89
3.6.	Kopējais kapitāla pārpalikums (+)/ deficīts (-) (1.-2.*8%)	C 03.00 6.	32 534 132	32 684 432
4.	Kopējo kapitāla rezervju prasība (4.1.+4.2.+4.3.+4.4.+4.5.)	C 04.00 27.	3 956 025	3 948 714
4.1.	Kapitāla saglabāšanas rezerve		3 919 071	3 911 760
4.2.	Saglabāšanas rezerve saistībā ar dalībvalsts līmenī konstatēto makroprudenciālo vai sistēmisko risku		0	0
4.3.	Iestādei specifiskā precīkliskā kapitāla rezerve		0	0
4.4.	Sistēmiskā riska kapitāla rezerve		36 954	36 954
4.5.	Citas sistēmiski nozīmīgas iestādes kapitāla rezerves		0	0
5.	Kapitāla rādītāji, ņemot vērā korekcijas			

5.1.	Aktīvu vērtības korekcijas apmērs, kas piemērots prudenciālajiem mērķiem	C 04.00 28.	0	0
5.2.	Pirmā līmeņa pamata kapitāla rādītājs, ņemot vērā 5.1. rindā minētās korekcijas apmēru	C 03.00 7	28.75	28.89
5.3.	Pirmā līmeņa kapitāla rādītājs, ņemot vērā 5.1. rindā minētās korekcijas apmēru	C 03.00 9.	28.75	28.89
5.4.	Kopējais kapitāla rādītājs, ņemot vērā 5.1. rindā minētās korekcijas apmēru	C 03.00 11.	28.75	28.89

II. Informācija par pašu kapitāla un kapitāla pietiekamības rādītājiem, ja kredītiestāde piemēro pārejas periodu, lai mazinātu 9. SFPS ietekmi uz pašu kapitālu

2022. gada 30. jūnijā

(pārskata perioda pēdējais datums)

N.p.k	Pozīcijas nosaukums	Kredītiestāde pārskata periodā neauditēti dati	Konsolidācijas grupa pārskata periodā neauditēti dati
1.A	Pašu kapitāls, ja 9. SFPS pārejas periods netiktu piemērots	43 616 894	43 743 799
1.1.A	Pirmā līmeņa kapitāls, ja 9. SFPS pārejas periods netiktu piemērots	43 616 894	43 743 799
1.1.1.A	Pirmā līmeņa pamata kapitāls, ja 9. SFPS pārejas periods netiktu piemērots	43 616 894	43 743 799
2.A	Kopējā riska darījumu vērtība, ja 9. SFPS pārejas periods netiktu piemērots	155 286 571	154 994 128
3.1.A	Pirmā līmeņa pamata kapitāla rādītājs, ja 9. SFPS pārejas periods netiktu piemērots	28.08	28.22
3.3.A	Pirmā līmeņa kapitāla rādītājs, ja 9. SFPS pārejas periods netiktu piemērots	28.08	28.22
3.5.A	Kopējais kapitāla rādītājs, ja 9. SFPS pārejas periods netiktu piemērots	28.08	28.22

AS „Reģionālā investīciju banka” izvēlas nepiemērot Regulas (ES) Nr. 575/2013 468. pantā noteikto pagaidu režīmu.

Likviditātes seguma rādītāja aprēķins

2022. gada 30. jūnijā

(pārskata perioda pēdējais datums)

N.p.k.	Pozīcijas nosaukums	Kredītiestāde pārskata periodā neauditēti dati	Konsolidācijas grupa pārskata periodā neauditēti dati
1.	Likviditātes rezerve	289 184 817	289 184 817
2.	Izejošās neto naudas plūsmas	129 453 762	129 191 849
3.	Likviditātes seguma rādītājs (%)	223.39	223.84

Finanšu instrumentiem izveidoto paredzamo kredītaudējumu apmērs sadalījumā pa posmiem

2022. gada 30. jūnijā

(pārskata perioda pēdējais datums)

Pozīcijas nosaukums	Kredītiestāde pārskata periodā neauditēti dati			Konsolidācijas grupa pārskata periodā neauditēti dati		
	1. posms	2. posms	3. posms	1. posms	2. posms	3. posms
Finanšu aktīviem	1 624 007	274 834	4 747 249	1 624 007	274 834	4 747 249
Neizmaksātajām aizdevumu daļām	410 043	0	0	410 043	0	0
Finanšu garantijām un galvojumiem	108 358	0	0	108 358	0	0

Bankas padomes un valdes sastāvs

Padome

Postenis	Vārds Uzvārds
Padomes priekšsēdētājs	Jurijs Rodins
Padomes priekšsēdētāja vietnieks	Marks Bekkers
Padomes locekle	Alla Vanecjanc
Padomes locekle	Irina Buc
Neatkarīgā padomes locekle	Margot Kahr Jacobs

Valde

Postenis	Vārds Uzvārds
Valdes priekšsēdētājs	Aleksandrs Jakovļevs
Valdes loceklis	Andrejs Gomza
Valdes locekle	Dace Gaigala
Valdes locekle	Vita Matvejeva

AS "Reģionālā investīciju banka" valdes sastāvā notikušas šādas izmaiņas: 2022. gada 20. aprīlī amatu atstāja Bankas valdes locekle Alda Odiņa. 2022. gada 11. jūlijā par Bankas valdes loekli kļuva Edgars Vadzītis.

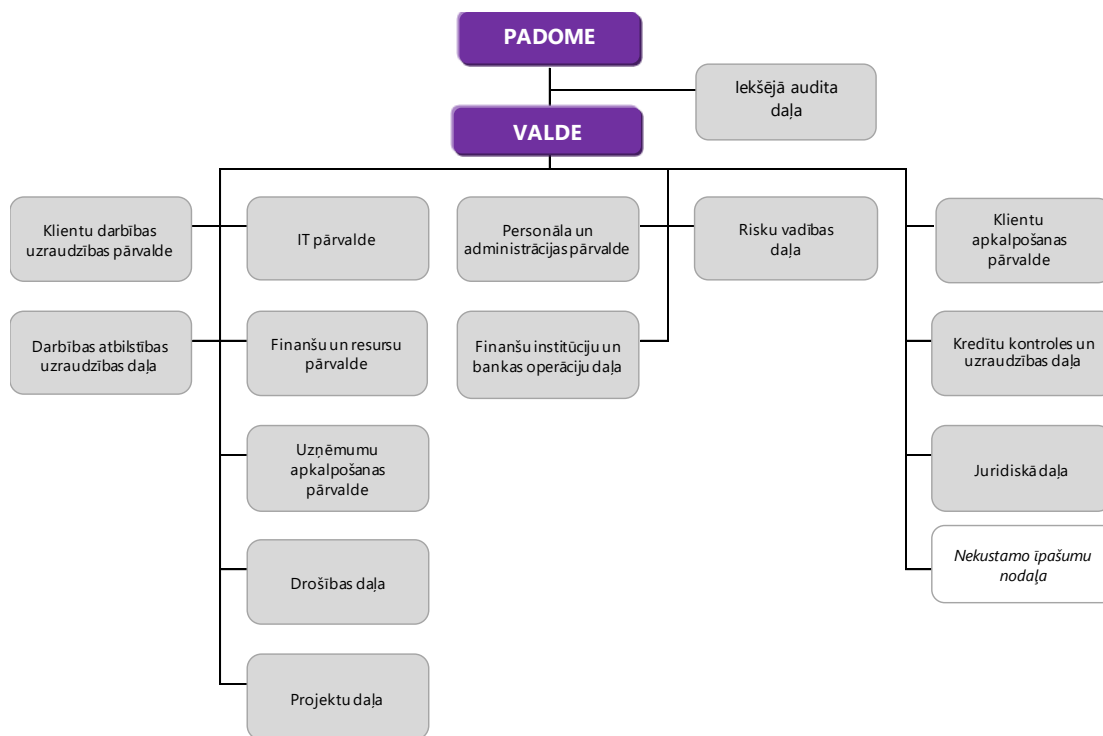
Bankas akcionāri

Akcionāri	Akcijas %
SIA „SKY Investment Holding”	44,00%
Jurijs Rodins	20,00%
AB „Pivdennyi”	13,76%
Marks Bekkers	10,57%
Pārējie akcionāri ar līdzdalību zem 10%	11,67%

Vienas akcijas nominālvērtība ir 1 EUR un viena akcija dod tiesības akcionāru sapulcē uz vienu balsi.

Kopējais bankas pamatkapitāls šobrīd sastāda 32,335 milj. EUR, kur vienas akcijas nomināls ir 1,00 EUR.

Bankas struktūra



Darbības stratēģija un mērķi

AS "Reģionālā investīciju banka" (turpmāk – Banka vai RIB) ir Latvijā dibināta un reģistrēta **specializēta Eiropas kredītu banka** ar vairāk kā 15 gadu pieredzi starptautiskajā finanšu jomā.

Bankas stratēģija ir būt par stabilu un efektīvu specializētu Eiropas banku, kas piedāvā kvalificētas konsultācijas un tirgum aktuālo produktu un pakalpojumu klāstu kreditēšanas un biznesa finansēšanas jomā.

Bankas produkti ir orientēti uz juridiskām personām – Latvijas/ES mazajiem un vidējiem uzņēmumiem ("MVU"), kā arī uz fiziskām personām – Bankas apkalpoto uzņēmumu darbiniekiem, vadītājiem un beneficiāriem.

Bankas darbības prioritārie **mērķi** ir:

- konsultāciju piedāvāšana finansējuma piesaistes jautājumos un kreditēšanas jomā, kā arī saistītu klasisko bankas produktu piedāvāšana klientiem;
- apkalpošanas kvalitātes un ātruma nodrošināšana, ievērojot tādus principus kā atklātība, elastība, inovācijas, kompetence, konfidencialitāte un drošība;
- no rezidences un risku viedokļa stabilas, augsti ienesīgas un līdzsvarotas klientu bāzes veidošana, kas atbilst Latvijas banku sektora augstākajiem standartiem noziedzīgi iegūtu līdzekļu legalizācijas un terorisma novēršanas ("NILLTFN") jomā;
- kvalificētu darbinieku komandas veidošana ar augstu profesionalitāti, nepieciešamajām speciālajām zināšanām un kopīgām korporatīvajām vērtībām;
- nepārtraukta visu bankas procesu optimizācija, noturīga biznesa modeļa izveidošana, plānoto efektivitātes un rentabilitātes rādītāju sasniegšana.

Risku vadība

Risku vadība ir viens no Bankas stratēģiskajiem uzdevumiem. Bankas risku vadībai ir izstrādāta Bankas risku pārvaldīšanas stratēģija, kas paredz Bankas risku pārvaldīšanu, no kuriem nozīmīgie ir kredītrisks un atlikušais risks, operacionālais risks, tirgus risks, likviditātes risks, darījumu koncentrācijas risks.

Risku pārvaldīšanas nolūkā ir izstrādātas iekšējās risku vadības politikas un instrukcijas, kuras apstiprina Bankas Padome un/vai Valde un īsteno atbilstošas Bankas struktūrvienības.

Bankas risku pārvaldīšanas stratēģijas mērķis ir Bankas uzņemtā kopējā riska uzturēšana tādā līmenī, kādu Banka nosaka atbilstoši tās stratēģiskajiem uzdevumiem. Prioritārs ir maksimālas aktīvu un kapitāla saglabātības nodrošinājums, minimizējot riskus, kuri var radīt negaidītus zaudējumus.

Bankas risku pārvaldīšanas stratēģijai ir sistēmiska, kompleksa pieeja, kas paredz šādu uzdevumu risināšanu:

- visu Bankas darbības procesā pastāvošo risku identifikācija un analīze;
- pieļaujamā riska līmeņa noteikšana attiecībā pret dažādiem risku veidiem;
- atsevišķu risku veidu kvalitatīva un kvantitatīva novērtēšana (mērīšana);
- risku līmeņa analīzes veikšana attiecībā uz veiktajām un plānotajām Bankas operācijām ar nolūku noteikt Bankas risku apmēru;
- risku apmēra pieļaujamības un pamatotības novērtējums;
- rīcību pieļaujamā risku līmeņa ievērošanas nodrošināšanai;
- iekšējās sistēmas izveide risku izsekošanai negatīvas tendences rašanās stadijā, kā arī iekšējās sistēmas izveide ātrai un adekvātai reaģēšanai ar nolūku novērst vai minimizēt risku.

Bankas Valde atbild par risku pārvaldīšanas sistēmas izveidi un efektīvu funkcionēšanu, nodrošina Bankas risku identificēšanu un pārvaldīšanu, t.sk. mērīšanu, novērtēšanu, kontroli un risku pārskatu sniegšanu, īstenojot Bankas Padomes noteiktās risku identificēšanas un pārvaldīšanas politikas, un citus dokumentus, kas ir saistīti ar riska pārvaldīšanu.

Galvenā struktūrvienība, kuras pienākums ir veikt risku noteikšanu, novērtēšanu un kontroli, ir Risku valdības daļa, kas ir neatkarīga struktūrvienība un tās funkcijas ir nodalītas no biznesa struktūrvienību funkcijām.

Risku vadības sistēma tiek nepārtraukti pilnveidota atbilstoši pārmaiņām Bankas darbībā un Bankas darbību ietekmējošajos ārējos apstākļos, šā procesa regulāro kontroli veic Iekšējā audita daļa.

Bankas vadība regulāri un savlaicīgi saņem pārskatus, kas ir saistīti ar Bankas darbībai piemītošo risku novērtēšanu, analīzi, monitoringu un kontroli. Šo pārskatu sastādīšanas regularitāte un apjoms ir atkarīgs no Bankas darbības specifikas un apjomiem, un ļauj Bankas vadībai savlaicīgi pieņemt pamatotus lēmumus attiecībā uz risku pārvaldīšanas jautājumiem.

Kredītrisks un atlikušais risks

Bankas principi kredītriska novērtēšanā, uzraudzībā un pieņemšanā ir aprakstīti un apstiprināti ar Kredītpolitiku, Darījuma partnera politiku un Investīciju politiku.

Normatīvie dokumenti, kas attiecas uz atlikušā riska pārvaldīšanu ir Kredītpolitika un Bankā ieķīlātā nekustamā īpašuma tirgus vērtības uzraudzības instrukcija.

Banka iedala un kontrolē savu kredītrisku, nosakot dažāda veida un griezuma limitus: limitus pieņemamajam riskam katram aizņēmējam, saistītu aizņēmēju grupām, ģeogrāfiskajiem reģioniem, uzņēmējdarbību nozarēm, nodrošinājumu veidiem un apmēriem, valūtām, termiņiem, starptautisko aģentūru piešķirtiem reitingiem un citus limitus.

Kredītrisks tiek regulāri uzraudzīts arī individuāli katram aizņēmējam, novērtējot aizņēmēju spēju atmaksāt pamatsummu un procentu daļu, kā arī nepieciešamības gadījumos mainot noteiktos limitus.

Lai efektīvi pārvaldītu kredītrisku un novērtētu Bankas darbības rezultātus, Banka veic regulāru aktīvu (t.sk., aizdevumu) un ārpusbilances saistību novērtēšanu un klasifikāciju. Novērtēšanas galvenie kritēriji ir Klienta(aizņēmēja) nākotnes naudas plūsma, kas ir diskontēta, un kredītspēja – spēja un griba pildīt saistības atbilstoši aizdevuma līguma noteikumiem un nosacījumiem.

Par problemātiskiem aizdevumiem atzīstami tie, kuru neatmaksāšanas risks ir ievērojami palielinājies, salīdzinot ar to risku, kas bija akceptēts aizdevuma iesniegšanas brīdī.

Uz 30.06.2022. finanšu aktīvi, kas novērtēti amortizētajā iegādes vērtībā sastāda 119 322 255 EUR, prasības uz pieprasījumu pret kredītiestādēm sastāda 3 147 809 EUR, un finanšu aktīvi, kas novērtēti patiesajā vērtībā ar atspoguļojumu pārējos apvienotajos ienākumos sastāda 115 257 511 EUR.

Klientu nebanku kredītportfeļa sadalījums pa kavējumu periodiem uz 30.06.2022.:

	Kavējuma periods, EUR				Bez kavējuma	Kopējais kredītportfeļa atlikums, EUR	Izveidotie speciālie uzkrājumi, EUR
	1 – 30 dienas	30 – 90 dienas	90 – 180 dienas	Vairāk par 180 dienām			
Kredīti juridiskām personām	18 370	6 297 392	0	3 809 913	122 952 110	133 077 785	6 460 427
Kredīti fiziskām personām	58 718	71 359	0	190 910	3 075 674	3 396 661	522 434
Kopā	77 088	6 368 751	0	4 000 822	126 027 784	136 474 446	6 982 861

Kredītu summa, kura ir nodrošināta ar depozītiem ir 2.1 milj. EUR (2% no kopēja bruto kredītportfeļa).

Bankas pakļaušana kredītriskam tiek arī uzraudzīta un mazināta, nodrošinot kredītiem atbilstošu ķīlu un garantiju reģistrēšanu Bankas vārdā. Šo garantiju un ķīlu patiesās vērtības tiek regulāri pārskatītas.

Nodrošinājums ir īpašums vai tiesības, kas var kalpot kā alternatīvais Aizdevuma atmaksas avots gadījumā, ja Klients neizpilda savas saistības.

Kā nodrošinājumu Banka pieņem aktīvus, kuri atbilst visiem šādiem kritērijiem:

- ir neatkarīgu novērtētāju ķīlas novērtējumā noteiktā aktīvu tirgus vērtība un tās izmaiņas ir prognozējamas aizdevuma līguma termiņā. Vērā tiek ņemta aktīvu tirgus vērtība un ātrā piespiedu realizācijas vērtība;
- aktīvi ir likvidi, tas ir, tos var realizēt samērā īsā termiņā par cenu, kura ir tuva ātrai piespiedu realizācijas vērtībai (vai tirgus vērtībai);
- pastāv juridiskā un faktiskā iespēja šos aktīvus kontrolēt, lai nepieļautu aizņēmēja vai aktīvu īpašnieka ļaunprātīgu rīcību;
- Bankas tiesībām uz šiem aktīviem ir juridiskā priekšrocība attiecībā pret citiem aktīvu īpašnieka kreditoriem (vai tām kreditoru tiesībām, kas ir privilēģētākā stāvoklī attiecībā pret Bankas tiesībām, kopsummā par nenozīmīgu summu salīdzinājumā ar nodrošinājuma vērtību), kā izņēmumu pieļaujot Pivdenny bankas juridisko priekšrocību.

Tikai noteikti aktīvu veidi tiek akceptēti kā nodrošinājums, un katram nodrošinājuma veidam tiek noteikti limiti attiecībā uz maksimāli pieļaujamo aizdevuma summu pret šo nodrošinājumu.

Nodrošinājuma veidi, kas visbiežāk tiek pieņemti:

- Termiņnoguldījums Bankā
- Nekustamais īpašums
- Rūpnieciska rakstura ražošanas objekts
- Zeme (atkarībā no ģeogrāfiskā novietojuma, izmantošanas, komunikācijām, kadastrālās vērtības u.c.)
- Nelietotas vieglās automašīnas
- Nelietotas kravas automašīnas, traktortehnika

- Lietotas vieglās automašīnas, kas nav vecākas par 7 gadiem un kravas automašīnas, kas nav vecākas par 9 gadiem, traktortehnika, kas nav vecāka par 5 gadiem
- Citas automašīnas un traktortehnika
- Kuģi
- Krājumi (preces muitas noliktavā vai citādi kontrolētas un preces to īpašnieka noliktavā)
- Tehnoloģiskās iekārtas un mašīnas
- Citi uzņēmuma pamatlīdzekļi
- Debitoru parādi (kā lietu kopība)
- Vērtspapīri, kapitāla daļas, vekseli
- Galvojumi

Nekustamajam īpašumam vērtību nosaka pēc neatkarīgu ekspertu atzinuma, un koriģējot šo novērtējumu, balstoties uz Bankas pieredzi un normatīvajiem dokumentiem. Krājumiem (preces muitas noliktavā vai citādi kontrolētām) un krājumiem (preces to īpašnieka noliktavā) par tirgus vērtību uzskata publiski pieejamu cenu, kuru veidošanas mehānisms Bankai ir saprotams un pieņemams. Tehnoloģisko iekārtu un mašīnu tirgus vērtība tiek noteikta pēc iekārtu bilances atlikušās vērtības, ja Klienta pielietojamās pamatlīdzekļu uzskaites metodes atbilst vispārpieņemtajai praksei, pēc iespējas saņemot arī ekspertu atzinumu.

Sadalījumā pa kredītu nodrošinājumu veidiem lielāko daļu veido:

- hipotēka uz komerciālo nekustamo īpašumu 70.3 milj. EUR (51% no bruto kredītportfeļa);
- komerčķīla 18.3 milj. EUR (13% no bruto kredītportfeļa);
- cita veida hipotēka 14.3 milj. EUR (10% no bruto kredītportfeļa).

Tirgus risks

Bankas darbība ir pakļauta tirgus riskam, kas veidojas no ieguldījumiem procentu likmju un valūtas produktu pozīcijās. Visi šie produkti ir pakļauti kopējām un specifiskām tirgus svārstībām.

Banka kontrolē tirgus risku, diversificējot finanšu instrumentu portfeli, nosakot ierobežojumus dažādu veidu finanšu instrumentiem un veicot jūtīguma analīzi, kura atspoguļo noteikto risku ietekmi uz Bankas aktīviem un pašu kapitālu.

Valūtu risks

Bankas darbība ir pakļauta tajā iesaistīto galveno valūtu kursu maiņas riskam, kas ietekmē gan Bankas finanšu rezultātu, gan naudas plūsmu. Banka kontrolē ārvalstu valūtu aktīvus un saistības, lai izvairītos no nesamērīga valūtu riska. Valde nosaka limitus ārvalstu valūtu atklātām pozīcijām, kas ir zemāki par likumā noteikto ierobežojumu; neviena atsevišķā pozīcija nepārsniedz 10% no pašu kapitāla un kopējā pozīcija nepārsniedz 20% no pašu kapitāla. Limiti tiek kontrolēti katru dienu.

Bankas ārvalstu valūtu riska novērtēšana balstās uz šādiem pamatprincipiem:

- tiek novērtēts, kā mainās Bankas aktīvu, saistību un ārpusbilances posteņu vērtība valūtu kursu izmaiņu rezultātā;
- kā mainās Bankas ienākumi/izdevumi līdz ar valūtu kursu izmaiņām;
- tiek veikti valūtas riska stresa testi.

Valūtu riska pārvaldīšanas pamatelementi:

- valūtu riska novērtēšana;
- limitu un ierobežojumu noteikšana;
- noteikto limitu ievērošanas kontrole;
- valūtu stresa testu veikšana un iegūto rezultātu analīze;
- nepieciešamības gadījumā riska ierobežošanas operāciju veikšana.

Bankas ārvalstu valūtas kopējā tīra pozīcija pēc stāvokļa uz 30.06.20221 sastādīja 1.5 mlj. EUR vai 3.3% no bankas atbilstošā kapitāla.

USD kursa 20% izmaiņa par -/+88 tūkst. EUR ietekmēs valūtas pozīciju ASV dolāros pēc stāvokļa uz 30.06.2022.

Uz 30.06.2022. atvasinātie instrumenti (hedge) netiek pielietoti.

Procentu likmju risks

Procentu likmju risks raksturo tirgus likmju izmaiņu ietekmi uz Bankas finansiālo stāvokli. Ikdienā Bankas darbība ir saistīta ar procentu likmju risku, ko ietekmē ar procentu ieņēmumiem un izdevumiem saistīto aktīvu un saistību atmaksas termiņi vai procentu likmju pārskatīšanas datumi. Šo risku kontrolē Bankas Aktīvu un Pasīvu komiteja, nosakot procentu likmju saskaņošanas limitus un novērtējot procentu likmju risku, kuru Banka ir uzņēmusies.

Procentu likmju riska novērtēšanai tiek novērtēta procentu likmju izmaiņu ietekme uz Bankas ekonomisko vērtību, t.sk. procentu likmju riska novērtēšana no ienākumu perspektīvas un procentu likmju riska novērtēšana no ekonomiskās vērtības perspektīvas. Bez tam, tiek veikta procentu likmju riska stresa testēšana.

Procentu likmju riska pārvaldīšanas pamatelementi:

- procentu likmju riska jutīguma novērtēšana;
- iekšējo limitu noteikšana (limits samazinājumam ekonomiskajā vērtībā un vērtspapīru portfeļa kopējam termiņam);
- noteikto iekšējo limitu ievērošanas kontrole;
- procentu likmju stresa testu veikšana un iegūto rezultātu analīze;
- nepieciešamības gadījumā riska ierobežošanas operāciju veikšana.

Jūtīguma analīzei tiek piemērotas šādas procentu likmju izmaiņas: visām pozīcijām, izņemot noguldījumus un emitētus vērtspapīrus, tiek piemērota likmju izmaiņa +/-100 bāzes punktu apmērā, noguldījumiem un emitētiem vērtspapīriem tiek piemērota likmju izmaiņa +/-50 bāzes punktu apmērā; procentu likmju riska stress testēšanai - +/-200 bāzes punktu apmērā.

Jūtīguma analīzes rezultāti uz 30.06.2022: ekonomiskās vērtības izmaiņas sastāda -/+403 tūkst. EUR jeb 0.9% no bankas pašu kapitāla.

Likviditātes risks

Likviditātes risks ir risks, ka Banka ikdienā un/vai nākotnē nespēs savlaicīgi apmierināt juridiski pamatotas prasības bez ievērojamiem zaudējumiem, kā arī nespēs pārvarēt Bankas resursu un/vai tirgus apstākļu neplānotas izmaiņas, jo tās rīcībā nebūs pietiekams apjoms likvidu aktīvu.

Aktīvu un saistību termiņi un iespējas par pieņemamām izmaksām aizstāt procentus radošās saistības, kurām iestāties atmaksas termiņš, ir būtiskie faktori, lai noteiktu Bankas likviditāti un tās pakļautību izmaiņām procentu likmēs un valūtas kursos ietekmei.

Šāda aktīvu un saistību saskaņošana un saskaņotības kontrolēšana ir viena no būtiskākajām Bankas ikdienas vadības kontrolēm

Likviditātes riska mērīšanā Banka izmanto šādas metodes:

- novērtē esošo un plānoto aktīvu, pasīvu un ārpusbilances saistību termiņstruktūru sadalījumā pa finanšu instrumentiem, dažādiem termiņa intervāliem kopā un katrā valūtā atsevišķi, kurā Banka veic būtisku darījumu apmēru (t.i. valūtā, kuru īpatsvars Bankas aktīvos/pasīvos pārsniedz 5%) vai kurai ir nelikvids tirgus;
- nosaka likviditātes rādītājus, kurus izmanto likviditātes riska analīzei un kontrolei;
- nosaka iekšējos limitus;
- aktīvu un pasīvu termiņstruktūras likviditātes neto pozīcijām euro un katrā ārvalstu valūtā, kurā banka veic būtisku darījumu apmēru (t.i. valūtā, kuru īpatsvars Bankas aktīvos/pasīvos pārsniedz 5%) vai kurai ir nelikvids tirgus;
- noguldījumu koncentrācijai;
- citiem likviditātes rādītājiem, kurus Banka noteikusi likviditātes riska kontrolei.

Izstrādājot likviditātes rādītāju aprēķināšanas kārtību un nosakot limitus, Banka ņem vērā darbības mērķus un pieļaujamo riska līmeni.

Banka nosaka un regulāri analizē agrīnās brīdināšanas rādītāju sistēmu, kas var palīdzēt identificēt bankas likviditātes pozīcijas ievainojamību un papildu finansējuma piesaistīšanas nepieciešamību.

Pamatojoties uz agrīnās brīdināšanas rādītāju datiem, Banka identificē negatīvās tendences, kas ietekmē likviditāti, analizē tās un novērtē nepieciešamību veikt likviditātes risku mazinošus pasākumus.

Likviditātes riska pārvaldīšanas metodes (pamatelementi) ir šādas:

- likviditātes rādītāja normatīva izpilde;

- likviditāte neto pozīciju limitu noteikšana;
- noguldījumu piesaistīšanas ierobežojumu noteikšana;
- likviditātes noteikto limitu ievērošanas kontrole;
- likviditātes stress testu veikšana un iegūto rezultātu analīze;
- priekšlikumu izvirzīšana likviditātes problēmu risināšanai;
- rādītāju kopumu likviditātes novērtēšanai izveide un monitorings;
- pietiekamas likviditātes rezerves (liquidity buffer) pastāvīga uzturēšana, kas sedz pozitīvo starpību starp plānotajām izejošajām un ienākošajām naudas plūsmām termiņa intervālā līdz septiņām dienām un 30 dienām.

Atbilstoši FKTK prasībām, Banka uztur likvidus aktīvus saistību izpildei pietiekamā apjomā. Likviditātes rādītājs pēc stāvokļa uz 30.06.2022. sastādīja 78.1%.

Koncentrācijas risks

Darījumu koncentrācijas riska ierobežošanai Banka nosaka limitus ieguldījumiem dažāda veida aktīvos, instrumentos un tirgos un citus limitus.

Valsts risks ir viens no būtiskiem darījumu koncentrācijas riskiem. Valstu risks – valstu partnera risks – ir iespēja ciest zaudējumus, ja Bankas aktīvi ir izvietoti valstī, kuras ekonomisko un politisko faktoru izmaiņu rezultātā Bankai var rasties problēmas atgūt savus aktīvus paredzētajā laikā un apjomā. Partneru un emitentu saistību nepildīšanu cēloņi galvenokārt ir valūtas devalvācija, nelabvēlīgas izmaiņas likumdošanā, jaunu ierobežojumu un barjeru radīšana un citi, tai skaitā "force majeure", faktori.

Koncentrācijas riska ierobežošanai Banka ir ieviesusi šādus limitus:

- valstu riska limitus;
- kredītreitingu grupu limitus;
- finanšu tirgu operāciju riska limitus;
- atvērto valūtas pozīciju un kases limitus, pieļaujamos zaudējumu limitus valūtu tirdzniecībai;
- pieļaujamos zaudējumu limitus vērtspapīru tirdzniecības portfeļa instrumentiem;
- lielo riska darījumu ierobežojumu limitus;
- ar Banku saistītām personām ierobežojušie limiti;
- kredītesības programmu limitus;
- limits darījumiem ar Klientiem, kas saistīti ar noteiktu tautsaimniecības nozari (nebanku aizņēmējiem);
- limits darījumiem, kas nodrošināti ar viena veida nodrošinājumu (nebanku aizņēmējiem);
- limits aizdevumiem, kas izsniegti no kredītņēmēja ienākumu valūtas atšķirīgā valūtā (attiecas uz darījumiem ar rezidentiem – fiziskām personām).

Tiek veikta šo limitu izpildes kontrole, analīze un pārskatīšana.

Valstu riska analīzei tiek izmantota starptautisko reitingu aģentūru informācija (t.sk. kredītreitingi, to dinamika); valstu ekonomiskie rādītāji un cita saistīta informācija.

Riska kontroles pamatelementi:

- iekšējo limitu noteikšana pa reģioniem, valstīm, un pa darījumu veidiem atsevišķās valstīs;
- iekšējo limitu izpildes kontrole;
- valstu riska analīze un monitorings;
- iekšējo limitu pārskatīšana.

Aktīvu, pasīvu un ārpusbilances valsts risks attiecināms uz to valsti, kuru var uzskatīt par klienta uzņēmējdarbības veikšanas pamata valsti. Ja kredīts ir izsniegts citas valsts rezidentam pret ķīlu, un šī ķīla fiziski atrodas citā valstī nekā juridiskās personas rezidences valsts, tad valsts risks tiek pārnests uz valsti, kur kredīta ķīla faktiski atrodas. Lielākā valsts riska koncentrācija Bankas darījumos ir ar Ukrainu.

2022. gada 2. ceturksnī Banka ievēroja Kredītiestāžu likuma prasību attiecībā uz lielo riska darījumu ierobežošanu un ar Banku saistītām personām darījumu ierobežošanu.

Bankas vērtspapīru un prasību pret kredītiestādēm analīze pa kredītreitingu grupām:

Reitingu grupa	Vērtspapīri				Prasības pret kredītiestādēm			
	Bilances vērtība	Uzkrātie ienākumi	Kopā	%	Bilances vērtība	Uzkrātie ienākumi	Kopā	%
	1	2	(1+2)	4	5	6	(5+6)	8
Aaa līdz Aa3	0	0	0	0,0%	1 290 859	0	1 290 859	5,1%
A1 līdz A3	360 944	12 647	373 591	75,8%	22 015 875	4 765	22 020 640	87,5%
Baa1 līdz Baa3	0	0	0	0,0%	0	0	0	0,0%
Ba1 līdz Ba3	0	0	0	0,0%	0	0	0	0,0%
B1 līdz B3	0	0	0	0,0%	0	0	0	0,0%
Zem B3	111 553	7 461	119 014	24,2%	1 840 030	0	1 840 30	8,3%
	472 497	20 108	492 605	100%	25 146 764	4 765	25 151 529	99,9%
Bez reitinga	0	0	0	0,0%	15 812	0	15 812	0,1%
	472 497	20 108	492 605	100%	25 162 576	4 765	25 151 529	100%

0.06% no prasībām pret kredītiestādēm vai 15 812 EUR ir nodrošināti ar klientu depozītiem.

Klasificēto kā patiesajā vērtībā novērtēto finanšu aktīvu ar atspoguļojumu peļņas vai zaudējumu aprēķina sadalījums valstu griezumā

	Valstis	Vērtspapīri			
		Bilances vērtība	Uzkrātie ienākumi	Kopā	%
		1	2	(1+2)	4
1.	Latvija	360 944	12 647	373 591	75,84%
1.1.	t.sk. Centrālās valdības parādzīmes	360 944	12 647	373 591	75,84%
2.	Ukraina	111 553	7 461	119 014	24,16%
2.1.	t.sk. Centrālās valdības parādzīmes	111 553	7 461	119 014	24,16%
	Kopā	472 497	20 108	492 605	100%

Riska kontroles pamatelementi:

- iekšējo limitu noteikšana pa reģioniem, valstīm, emitentiem;
- stop-loss limitu noteikšana;
- iekšējo limitu izpildes kontrole;
- emitentu analīze un monitorings;
- iekšējo limitu pārskatīšana.

Operacionālais risks

Operacionālais risks ir iespēja ciest zaudējumus neadekvātu vai neveiksmīgu Bankas iekšējo procesu norises rezultātā, cilvēku un sistēmas darbības, vai arī ārējo apstākļu ietekmes dēļ. Ar operacionālo risku saprot risku, ka var samazināties Bankas ienākumi/rasties papildus izdevumi (un rezultātā samazināties pašu kapitāla apmērs) kļūdu darījumos ar Klientiem/darījumu partneriem, informācijas apstrādē, neefektīvu lēmumu pieņemšanas, nepietiekamu cilvēkresursu, vai nepietiekamas ārējo apstākļu ietekmes plānošanas dēļ.

Bankā tiek izveidota un uzturēta operacionālā riska notikumu un zaudējumu datu bāze, kurā tiek savākti, apkopoti un klasificēti iekšējie dati par operacionālā riska notikumiem un saistītajiem zaudējumiem.

Operacionālā riska pārvaldīšanas pamatelementi:

- operacionālā riska monitorings;
- operacionālā riska kontrole un minimizācija:
 - iekšējo normatīvo dokumentu izstrāde, kas izslēdz/samazina operacionālā notikuma iespēju;
 - pienākumu dalīšanas principa ievērošanai;
 - iekšējo limitu izpildes kontrole;
 - noteiktas kārtības ievērošana IT un citu bankas resursu lietošanā;
 - darbinieku atbilstoša apmācība;
 - regulāra darījumu un kontu dokumentu pārbaude;

- darbības nepārtrauktības nodrošināšana;
- stress testēšana.

Operacionāla riska zaudējumi 2022. gada 2.ceturksnī bija nebūtiski.

Vairāk informācijas par bankas riskiem <https://www.ribbank.com/par-banku/finansu-dokumenti>

Atvasinātie instrumenti

Atvasinātie instrumenti tiek izmantoti tikai Klientu darījumu hedžēšanai.

2021. gada pārskata dati

<https://www.ribbank.com/par-banku/finansu-dokumenti>