

AS „Reģionālā investīciju banka”

Bilances pārskats

2021. gada 31. decembrī

(pārskata perioda pēdējais datums)

N.p.k.	Pozīcijas nosaukums	Kreditestāde pārskata periodā neauditēti dati	Konsolidācijas grupa pārskata periodā neauditēti dati	Kreditestāde iepriekšējā pārskata gadā auditēti dati	Konsolidācijas grupa iepriekšējā pārskata gadā auditēti dati
1.	Nauda un prasības uz pieprasījumu pret centrālajām bankām	82 900 231	82 900 231	67 749 254	67 749 254
2.	Prasības uz pieprasījumu pret kredītiestādēm	8 358 189	8 358 189	11 686 979	11 686 979
3.	Finanšu aktīvi, kas novērtēti patiesajā vērtībā ar atspoguļojumu peļņas vai zaudējumu aprēķinā	1 607 310	1 607 310	13 394 913	13 394 913
4.	Finanšu aktīvi, kas novērtēti patiesajā vērtībā ar atspoguļojumu pārējos apvienotajos ienākumos	31 137 761	31 137 761	46 670 465	46 670 465
5.	Finanšu aktīvi, kas novērtēti amortizētajā iegādes vērtībā	113 294 566	113 294 566	97 801 079	94 153 178
5.1.	t.sk. kredīti	113 294 566	113 294 566	97 801 079	94 153 178
6.	Atvasinātie finanšu instrumenti – riska ierobežošanas uzskaitē	0	0	0	0
7.	Pret risku nodrošināto posteņu patiesās vērtības izmaiņas portfeļa procentu likmes riska ierobežošanas pozīcijai	0	0	0	0
8.	Ieguldījumi meitassabiedrībās, kopuzņēmumos un asociētajās sabiedrībās	583 972	0	6 100 000	0
9.	Materiālie aktīvi	12 872 931	12 872 931	13 092 753	13 092 753
10.	Nemateriālie aktīvi	475 426	475 426	437 088	437 088
11.	Nodokļu aktīvi	0	0	0	0
12.	Citi aktīvi	4 958 489	4 974 415	5 139 777	17 359 646
13.	Ilgtermiņa aktīvi un atsavināmās grupas, kas klasificētas kā pārdošanai turētas	0	0	0	0
14.	Kopā aktīvi (1.+....+13.)	256 188 875	255 620 829	262 072 308	264 544 276
15.	Saistības pret centrālajām bankām	0	0	0	0
16.	Saistības uz pieprasījumu pret kredītiestādēm	0	0	5 400	5 400
17.	Finanšu saistības, kas novērtētas patiesajā vērtībā ar atspoguļojumu peļņas vai zaudējumu aprēķinā	0	0	0	0
18.	Finanšu saistības, kas novērtētas amortizētajā iegādes vērtībā	209 730 323	208 333 160	224 831 095	224 012 471
18.1.	t.sk. noguldījumi	209 730 323	208 333 160	208 447 070	207 628 446
19.	Atvasinātie finanšu instrumenti – riska ierobežošanas uzskaitē	0	0	0	0
20.	Pret risku nodrošināto posteņu patiesās vērtības izmaiņas portfeļa procentu likmes riska ierobežošanas pozīcijai	0	0	0	0
21.	Uzkrājumi	1 721 279	1 721 279	1 007 486	1 007 486
22.	Nodokļu saistības	0	594 315	0	0
23.	Citas saistības	331 523	440 007	271 123	273 411
24.	Saistības, kuras iekļautas atsavināmās grupās, kas klasificētas kā pārdošanai turētas	0	0	0	0
25.	Kopā saistības (15.+...+24.)	211 783 125	211 088 761	226 115 104	225 298 768
26.	Kapitāls un rezerves	44 405 750	44 532 068	35 957 204	39 245 508
27.	Kopā kapitāls un rezerves un saistības (25.+26.)	256 188 875	255 620 829	262 072 308	264 544 276
28.	Ārpusbilances posteņi				
29.	Iespējamās saistības	7 032 383	7 032 383	9 550 225	9 550 225
30.	Ārpusbilances saistības pret klientiem	45 541 858	45 541 858	13 722 190	13 722 190

Peļņas vai zaudējumu aprēķina un pārējo apvienoto ienākumu aprēķina pārskats

2021. gada 31. decembrī

(pārskata perioda pēdējais datums)

N.p.k.	Pozīcijas nosaukums	Kreditiestāde pārskata periodā neauditēti dati	Konsolidācijas grupa pārskata periodā neauditēti dati	Kreditiestāde iepriekšējā pārskata gada atbilstošajā periodā auditēti dati	Konsolidācijas grupa iepriekšējā pārskata gada atbilstošajā periodā auditēti dati
1.	Procentu ienākumi	4 949 283	4 849 162	5 689 045	5 522 663
2.	Procentu izdevumi (-)	-1 108 902	-1 108 902	-2 059 576	-2 065 096
3.	Dividenžu ienākumi	10 008 043	8 043	10 854	10 854
4.	Komisijas naudas ienākumi	2 848 268	2 847 948	3 521 243	3 520 979
5.	Komisijas naudas izdevumi (-)	-224 178	-224 311	-356 591	-356 723
6.	Neto peļņa/zaudējumi, pārtraucot atzīt finanšu aktīvus un finanšu saistības, kas nav vērtētas patiesajā vērtībā ar atspoguļojumu peļņas vai zaudējumu aprēķinā (+/-)	355 279	355 279	0	0
7.	Neto peļņa/zaudējumi no finanšu aktīviem un finanšu saistībām, kas novērtēti patiesajā vērtībā ar atspoguļojumu peļņas vai zaudējumu aprēķinā (+/-)	130 718	130 718	756 118	756 118
8.	Neto peļņa/zaudējumi no riska ierobežošanas uzskaites (+/-)	0	0	0	0
9.	Neto ārvalstu valūtu kursa starpības peļņa/zaudējumi (+/-)	72 966	72 966	-4 989	-4 989
10.	Neto peļņa/zaudējumi no nefinanšu aktīvu atzīšanas pārtraukšanas (+/-)	518 194	13 940 819	441 474	441 474
11.	Pārējie darbības ienākumi	286 917	289 197	430 626	453 012
12.	Pārējie darbības izdevumi (-)	-376 593	-495 397	-453 004	-453 004
13.	Administratīvie izdevumi (-)	-6 911 149	-7 093 959	-7 619 775	-7 721 389
14.	Nolietojums (-)	-378 233	-378 233	-367 690	-367 690
15.	Finanšu aktīva līgumisko naudas plūsmu izmaiņu rezultātā atzītā peļņa/zaudējumi (+/-)	0	0	0	0
16.	Izveidotie uzkrājumi vai uzkrājumu apvērse (-/+)	-113 301	-113 301	-75 202	-75 202
17.	Vērtības samazinājums vai vērtības samazinājuma apvērse (-/+)	2 495 227	2 463 309	940 748	944 939
18.	Negatīva nemateriālā vērtība, kas atzīta peļņas vai zaudējumu aprēķinā	0	0	0	0
19.	Peļņa/zaudējumi no ieguldījumiem meitassabiedrībās, kopuzņēmumos un asociētajās sabiedrībās, kas atzīti, izmantojot pašu kapitāla metodi (+/-)	- 3 981 328	-4 389 725	0	0
20.	Peļņa/zaudējumi no ilgtermiņa aktīviem un atsavināmām grupām, kas klasificētas kā pārdošanai turētas (+/-)	0	0	0	0
21.	Peļņa/zaudējumi pirms uzņēmumu ienākuma nodokļa aprēķināšanas (+/-)	8 571 211	11 153 613	853 281	605 946
22.	Uzņēmumu ienākuma nodoklis	- 134 276	-2 622 278	-138 603	-139 596
23.	Pārskata perioda peļņa/zaudējumi (+/-)	8 436 935	8 531 335	714 678	466 350
24.	Pārskata perioda pārējie apvienotie ienākumi (+/-)	50 162	50 162	38 551	38 551

Kreditiestādes darbības rādītāji

2021. gada 31. decembrī

(pārskata perioda pēdējais datums)

Pozīcijas nosaukums	Kreditiestāde pārskata periodā neauditēti dati	Konsolidācijas grupa pārskata periodā neauditēti dati	Kreditiestāde iepriekšējā pārskata gada atbilstošajā periodā auditēti dati	Konsolidācijas grupa iepriekšējā pārskata gada atbilstošajā periodā auditēti dati
Kapitāla atdeve (ROE) (%)	23.95	18.35	1.96	1.41
Aktīvu atdeve (ROA) (%)	3.58	3.39	0.27	0.21

Konsolidācijas grupas sastāvs**2021. gada 31. decembrī**

(pārskata perioda pēdējais datums)

Nr.p.k.	Komersabiedrības nosaukums	Reģistrācijas vietas kods, reģistrācijas adrese	Komersabiedrības darbības veids*	Daļa pamatkapitālā (%)	Balstiesību daļa komersabiedrībā (%)	Pamatojums iekļaušanai grupā**
1.	GRUNEWALD RESIDENCE, SIA	LV, J.Alunāna iela 2, LV-1010, Rīga, Latvija	PLS	100,00%	100,00%	MS

*PLS – palīgpakalpojumu uzņēmums

**MS – meitas sabiedrība

I. Pašu kapitāla un kapitāla pietiekamības rādītāju aprēķina kopsavilkuma pārskats**2021. gada 31. decembrī**

(pārskata perioda pēdējais datums)

N.p.k.	Pozīcijas nosaukums	COREP pozīcija	Kreditestāde pārskata periodā neauditēti dati	Konsolidācijas grupa pārskata periodā neauditēti dati
1.	Pašu kapitāls (1.1.+1.2.)	C 01.00 1	38 376 589	38 409 091
1.1.	Pirmā līmeņa kapitāls (1.1.1.+1.1.2.)	C 01.00 1.1.	38 376 589	38 409 091
1.1.1.	Pirmā līmeņa pamata kapitāls	C 01.00 1.1.1.	38 376 589	38 409 091
1.1.2.	Pirmā līmeņa papildu kapitāls	C 01.00 1.1.2.	0	0
1.2.	Otrā līmeņa kapitāls	C 01.00 1.2.	0	0
2.	Kopējā riska darījumu vērtība	C 02.00 1.	169 731 381	169 545 135
2.1.	Riska darījumu riska svērtā vērtība kredīriskam, darījumu partnera kredīriskam, atgūstamās vērtības samazinājuma riskam un neapmaksātās piegādes riskam	C 02.00 1.1.	147 828 367	147 260 321
2.2.	Kopējā riska darījumu vērtība norēķinu/piegādes riskam	C 02.00 1.2.	0	0
2.3.	Kopējā riska darījumu vērtība pozīcijas riskam, ārvalstu valūtas riskam un preču riskam	C 02.00 1.3.	2 010 051	2 010 051
2.4.	Kopējā riska darījumu vērtība operacionālajam riskam	C 02.00 1.4.	19 892 963	20 274 763
2.5.	Kopējā riska darījumu vērtība kredīta vērtības korekcijai	C 02.00 1.6.	0	0
2.6.	Kopējā riska darījumu vērtība, kas saistīta ar lielajiem riska darījumiem tirdzniecības portfeli	C 02.00 1.7.	0	0
2.7.	Citas riska darījumu vērtības	C 02.00 1.8.	0	0
3.	Kapitāla rādītāji un kapitāla līmeņi			
3.1.	Pirmā līmeņa pamata kapitāla rādītājs (1.1.1./2.*100)	C 03.00 1.	22.61	22.65
3.2.	Pirmā līmeņa pamata kapitāla pārpalikums (+)/ deficīts (-) (1.1.1.-2.*4,5%)	C 03.00 2.	30 738 677	30 779 560
3.3.	Pirmā līmeņa kapitāla rādītājs (1.1./2.*100)	C 03.00 3.	22.61	22.65
3.4.	Pirmā līmeņa kapitāla pārpalikums (+)/deficīts (-) (1.1.-2.*6%)	C 03.00 4.	28 192 706	28 236 383
3.5.	Kopējais kapitāla rādītājs (1./2.*100)	C 03.00 5.	22.61	22.65
3.6.	Kopējais kapitāla pārpalikums (+)/ deficīts (-) (1.-2.*8%)	C 03.00 6.	24 798 079	24 845 480
4.	Kopējo kapitāla rezervju prasība (4.1.+4.2.+4.3.+4.4.+4.5.)	C 04.00 27.	4 243 285	4 238 628
4.1.	Kapitāla saglabāšanas rezerve		4 243 285	4 238 628
4.2.	Saglabāšanas rezerve saistībā ar dalībvalsts līmenī konstatēto makroprudenciālo vai sistēmisko risku		0	0
4.3.	Iestādei specifiskā precikliskā kapitāla rezerve		0	0
4.4.	Sistēmiskā riska kapitāla rezerve		0	0
4.5.	Citas sistēmiski nozīmīgas iestādes kapitāla rezerves		0	0
5.	Kapitāla rādītāji, ņemot vērā korekcijas			

5.1.	Aktīvu vērtības korekcijas apmērs, kas piemērots prudenciālajiem mērķiem	C 04.00 28.	0	0
5.2.	Pirmā līmeņa pamata kapitāla rādītājs, ņemot vērā 5.1. rindā minētās korekcijas apmēru	C 03.00 7	22.61	22.65
5.3.	Pirmā līmeņa kapitāla rādītājs, ņemot vērā 5.1. rindā minētās korekcijas apmēru	C 03.00 9.	22.61	22.65
5.4.	Kopējais kapitāla rādītājs, ņemot vērā 5.1. rindā minētās korekcijas apmēru	C 03.00 11.	22.61	22.65

II. Informācija par pašu kapitāla un kapitāla pietiekamības rādītājiem, ja kredītiestāde piemēro pārejas periodu, lai mazinātu 9. SFPS ietekmi uz pašu kapitālu

2021. gada 31. decembrī

(pārskata perioda pēdējais datums)

N.p.k	Pozīcijas nosaukums	Kredītiestāde pārskata periodā neauditēti dati	Konsolidācijas grupa pārskata periodā neauditēti dati
1.A	Pašu kapitāls, ja 9. SFPS pārejas periods netiktu piemērots	35 460 060	35 492 562
1.1.A	Pirmā līmeņa kapitāls, ja 9. SFPS pārejas periods netiktu piemērots	35 460 060	35 492 562
1.1.1.A	Pirmā līmeņa pamata kapitāls, ja 9. SFPS pārejas periods netiktu piemērots	35 460 060	35 492 562
2.A	Kopējā riska darījumu vērtība, ja 9. SFPS pārejas periods netiktu piemērots	166 856 427	166 670 181
3.1.A	Pirmā līmeņa pamata kapitāla rādītājs, ja 9. SFPS pārejas periods netiktu piemērots	21.25	21.30
3.3.A	Pirmā līmeņa kapitāla rādītājs, ja 9. SFPS pārejas periods netiktu piemērots	21.25	21.30
3.5.A	Kopējais kapitāla rādītājs, ja 9. SFPS pārejas periods netiktu piemērots	21.25	21.30

AS „Reģionālā investīciju banka” izvēlas nepiemērot Regulas (ES) Nr. 575/2013 468. pantā noteikto pagaidu režīmu.

Likviditātes seguma rādītāja aprēķins

2021. gada 31. decembrī

(pārskata perioda pēdējais datums)

N.p.k.	Pozīcijas nosaukums	Kredītiestāde pārskata periodā neauditēti dati	Konsolidācijas grupa pārskata periodā neauditēti dati
1.	Likviditātes rezerve	112 133 794	112 133 794
2.	Izejošās neto naudas plūsmas	56 310 064	56 456 619
3.	Likviditātes seguma rādītājs (%)	199.14	198.62

Finanšu instrumentiem izveidoto paredzamo kredītaudējumu apmērs sadalījumā pa posmiem

2021. gada 31. decembrī

(pārskata perioda pēdējais datums)

Pozīcijas nosaukums	Kredītiestāde pārskata periodā neauditēti dati			Konsolidācijas grupa pārskata periodā neauditēti dati		
	1. posms	2. posms	3. posms	1. posms	2. posms	3. posms
Finanšu aktīviem	1 467 021	1 285	4 570 243	1 467 021	1 285	4 570 243
Neizmaksātajām aizdevumu daļām	725 558	0	5 747	725 558	0	5 747
Finanšu garantijām un galvojumiem	189 505	0	0	189 505	0	0

Bankas padomes un valdes sastāvs

Padome

Postenis	Vārds Uzvārds
Padomes priekšsēdētājs	Jurijs Rodins
Padomes priekšsēdētāja vietnieks	Marks Bekkers
Padomes locekle	Alla Vanecjanc
Padomes loceklis	Dmitrijs Bekkers
Padomes locekle	Irina Buc

Valde

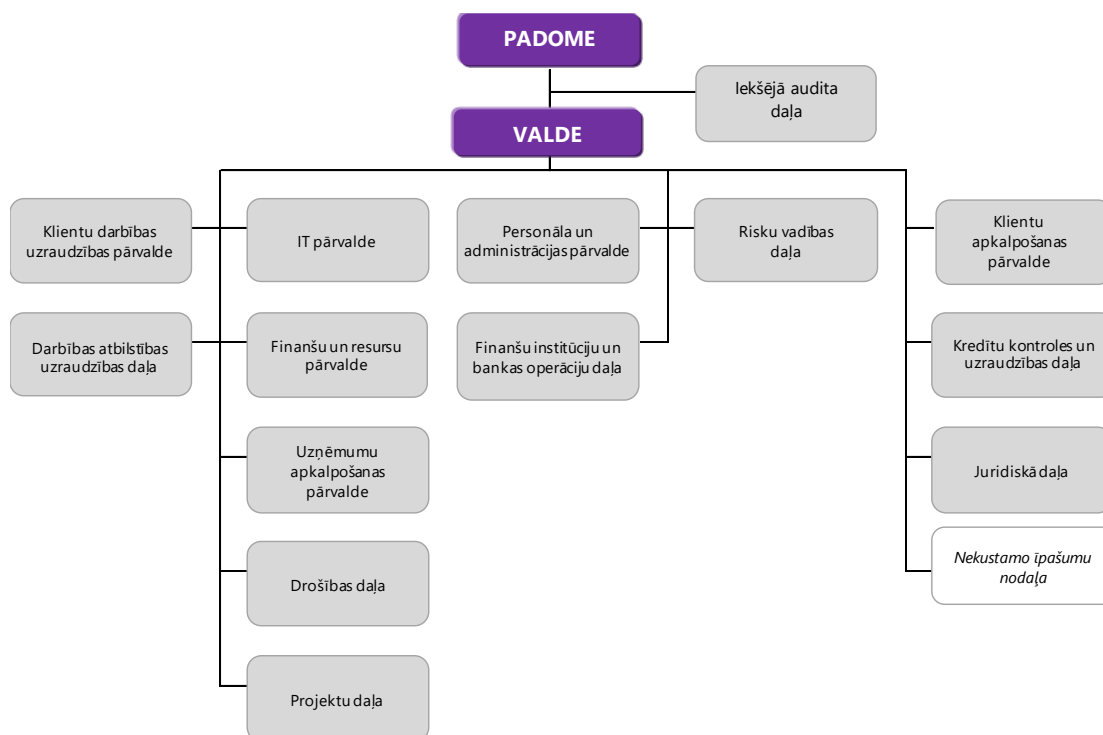
Postenis	Vārds Uzvārds
Valdes priekšsēdētājs	Aleksandrs Jakovļevs
Valdes loceklis	Andrejs Gomza
Valdes locekle	Alda Odiņa
Valdes locekle	Dace Gaigala
Valdes locekle	Vita Matvejeva

Bankas akcionāri

Akcionāri	Akcijas %
SIA „SKY Investment Holding”	44,00%
Jurijs Rodins	20,00%
AB „Pivdennyi”	13,76%
Marks Bekkers	10,57%
Pārējie akcionāri ar līdzdalību zem 10%	11,67%

Vienas akcijas nominālvērtība ir 1 EUR un viena akcija dod tiesības akcionāru sapulcē uz vienu balsi. Kopējais bankas pamatkapitāls šobrīd sastāda 32,335 milj. EUR, kur vienas akcijas nomināls ir 1,00 EUR.

Bankas struktūra



Darbības stratēģija un mērķi

AS “Reģionālā investīciju banka” (turpmāk – Banka vai RIB) ir Latvijā dibināta un reģistrēta **specializēta Eiropas kredītu banka** ar vairāk kā 15 gadu pieredzi starptautiskajā finanšu jomā.

Bankas stratēģija ir būt par stabilu un efektīvu specializētu Eiropas banku, kas piedāvā kvalificētas konsultācijas un tirgum aktuālo produktu un pakalpojumu klāstu kredītešanas un biznesa finansēšanas jomā.

Bankas produkti ir orientēti uz juridiskām personām – Latvijas/ES mazajiem un vidējiem uzņēmumiem (“MVU”), kā arī uz fiziskām personām – Bankas apkalpoto uzņēmumu darbiniekiem, vadītājiem un beneficiāriem.

Bankas darbības prioritārie **mērķi** ir:

- konsultāciju piedāvāšana finansējuma piesaistes jautājumos un kredītešanas jomā, kā arī saistītu klasisko bankas produktu piedāvāšana klientiem;

- apkalpošanas kvalitātes un ātruma nodrošināšana, ievērojot tādus principus kā atklātība, elastība, inovācijas, kompetence, konfidencialitāte un drošība;
- no rezidences un risku viedokļa stabilas, augsti ienesīgas un līdzsvarotas klientu bāzes veidošana, kas atbilst Latvijas banku sektora augstākajiem standartiem noziedzīgi iegūtu līdzekļu legalizācijas un terorisma novēršanas ("NILLTFN") jomā;
- kvalificētu darbinieku komandas veidošana ar augstu profesionalitāti, nepieciešamajām speciālajām zināšanām un kopīgām korporatīvajām vērtībām;
- nepārtraukta visu bankas procesu optimizācija, noturīga biznesa modeļa izveidošana, plānoto efektivitātes un rentabilitātes rādītāju sasniegšana.

Risku vadība

Risku vadība ir viens no Bankas stratēģiskajiem uzdevumiem. Bankas risku vadībai ir izstrādāta Bankas risku pārvaldīšanas stratēģija, kas paredz Bankas risku pārvaldīšanu, no kuriem nozīmīgie ir kredītrisks un atlikušais risks, operacionālais risks, tirgus risks, likviditātes risks, darījumu koncentrācijas risks.

Risku pārvaldīšanas nolūkā ir izstrādātas iekšējās risku vadības politikas un instrukcijas, kuras apstiprina Bankas Padome un/vai Valde un īsteno atbilstošas Bankas struktūrvienības.

Bankas risku pārvaldīšanas stratēģijas mērķis ir Bankas uzņemtā kopējā riska uzturēšana tādā līmenī, kādu Banka nosaka atbilstoši tās stratēģiskajiem uzdevumiem. Prioritārs ir maksimālas aktīvu un kapitāla saglabātības nodrošinājums, minimizējot riskus, kuri var radīt negaidītus zaudējumus.

Bankas risku pārvaldīšanas stratēģijai ir sistēmiska, kompleksa pieeja, kas paredz šādu uzdevumu risināšanu:

- visu Bankas darbības procesā pastāvošo risku identifikācija un analīze;
- pieļaujamā riska līmeņa noteikšana attiecībā pret dažādiem risku veidiem;
- atsevišķu risku veidu kvalitatīva un kvantitatīva novērtēšana (mērīšana);
- risku līmeņa analīzes veikšana attiecībā uz veiktajām un plānotajām Bankas operācijām ar nolūku noteikt Bankas risku apmēru;
- risku apmēra pieļaujamības un pamatotības novērtējums;
- rīcību pieļaujamā risku līmeņa ievērošanas nodrošināšanai;
- iekšējās sistēmas izveide risku izsekošanai negatīvas tendences rašanās stadijā, kā arī iekšējās sistēmas izveide ātrai un adekvātai reaģēšanai ar nolūku novērst vai minimizēt risku.

Bankas Valde atbild par risku pārvaldīšanas sistēmas izveidi un efektīvu funkcionēšanu, nodrošina Bankas risku identificēšanu un pārvaldīšanu, t.sk. mērīšanu, novērtēšanu, kontroli un risku pārskatu sniegšanu, īstenojot Bankas Padomes noteiktās risku identificēšanas un pārvaldīšanas politikas, un citus dokumentus, kas ir saistīti ar riska pārvaldīšanu.

Galvenā struktūrvienība, kuras pienākums ir veikt risku noteikšanu, novērtēšanu un kontroli, ir Risku valdības daļa, kas ir neatkarīga struktūrvienība un tās funkcijas ir nodalītas no biznesa struktūrvienību funkcijām.

Risku vadības sistēma tiek nepārtraukti pilnveidota atbilstoši pārmaiņām Bankas darbībā un Bankas darbību ietekmējošajos ārējos apstākļos, šā procesa regulāro kontroli veic Iekšējā audīta daļa.

Bankas vadība regulāri un savlaicīgi saņem pārskatus, kas ir saistīti ar Bankas darbībai piemītošo risku novērtēšanu, analīzi, monitoringu un kontroli. Šo pārskatu sastādīšanas regularitāte un apjoms ir atkarīgs no Bankas darbības specifikas un apjomiem, un ļauj Bankas vadībai savlaicīgi pieņemt pamatotus lēmumus attiecībā uz risku pārvaldīšanas jautājumiem.

Kredītrisks un atlikušais risks

Bankas principi kredītriska novērtēšanā, uzraudzībā un pieņemšanā ir aprakstīti un apstiprināti ar Kredītpolitiku, Darījuma partnera politiku un Investīciju politiku.

Normatīvie dokumenti, kas attiecas uz atlikušā riska pārvaldīšanu ir Kredītpolitika un Bankā ieķīlātā nekustamā īpašuma tirgus vērtības uzraudzības instrukcija.

Banka iedala un kontrolē savu kredītrisku, nosakot dažāda veida un griezuma limitus: limitus pieņemamajam riskam katram aizņēmējam, saistītu aizņēmēju grupām, ģeogrāfiskajiem reģioniem, uzņēmējdarbību nozarēm,

nodrošinājumu veidiem un apmēriem, valūtām, termiņiem, starptautisko aģentūru piešķirtiem reitingiem un citus limitus.

Kredītrisks tiek regulāri uzraudzīts arī individuāli katram aizņēmējam, novērtējot aizņēmēju spēju atmaksāt pamatsummu un procentu daļu, kā arī nepieciešamības gadījumos mainot noteiktos limitus.

Lai efektīvi pārvaldītu kredītrisku un novērtētu Bankas darbības rezultātus, Banka veic regulāru aktīvu (t.sk., aizdevumu) un ārpusbilances saistību novērtēšanu un klasifikāciju. Novērtēšanas galvenie kritēriji ir Klienta(aizņēmēja) nākotnes naudas plūsma, kas ir diskontēta, un kredīspēja – spēja un griba pildīt saistības atbilstoši aizdevuma līguma noteikumiem un nosacījumiem.

Par problemātiskiem aizdevumiem atzīstami tie, kuru neatmaksāšanas risks ir ievērojami palielinājies, salīdzinot ar to risku, kas bija akceptēts aizdevuma iesniegšanas brīdī.

Uz 31.12.2021. finanšu aktīvi, kas novērtēti amortizētajā iegādes vērtībā sastāda 113 294 566 EUR, prasības uz pieprasījumu pret kredītiestādēm sastāda 8 358 189 EUR, un finanšu aktīvi, kas novērtēti patiesajā vērtībā ar atspoguļojumu pārējos apvienotajos ienākumos sastāda 31 137 761 EUR.

Klientu nebanku kredītportfeļa sadalījums pa kavējumu periodiem uz 31.12.2021.:

	Kavējuma periods, EUR				Bez kavējuma	Kopējais kredītportfeļa atlikums, EUR	Izveidotie speciālie uzkrājumi, EUR
	1 – 30 dienas	30 – 90 dienas	90 – 180 dienas	Vairāk par 180 dienām			
Kredīti juridiskām personām	3 828 144	213 842	0	3 441 487	132 683 351	140 166 824	6 253 745
Kredīti fiziskām personām	318	0	0	191 732	1 611 293	1 803 343	527 141
Kopā	3 828 462	213 842	0	3 633 219	134 294 644	141 970 167	6 780 886

Kredītu summa, kura ir nodrošināta ar depozītiem ir 0.8 milj. EUR (0.6% no kopēja bruto kredītportfeļa).

Bankas pakļaušana kredītriskam tiek arī uzraudzīta un mazināta, nodrošinot kredītiem atbilstošu ķīlu un garantiju reģistrēšanu Bankas vārdā. Šo garantiju un ķīlu patiesās vērtības tiek regulāri pārskatītas.

Nodrošinājums ir īpašums vai tiesības, kas var kalpot kā alternatīvais Aizdevuma atmaksas avots gadījumā, ja Klients neizpilda savas saistības.

Kā nodrošinājumu Banka pieņem aktīvus, kuri atbilst visiem šādiem kritērijiem:

- ir neatkarīgu novērtētāju ķīlas novērtējumā noteiktā aktīvu tirgus vērtība un tās izmaiņas ir prognozējamas aizdevuma līguma termiņā. Vērā tiek ņemta aktīvu tirgus vērtība un ātrā piespiedu realizācijas vērtība;
- aktīvi ir likvidi, tas ir, tos var realizēt samērā īsā termiņā par cenu, kura ir tuva ātrai piespiedu realizācijas vērtībai (vai tirgus vērtībai);
- pastāv juridiskā un faktiskā iespēja šos aktīvus kontrolēt, lai nepieļautu aizņēmēja vai aktīvu īpašnieka ļaunprātīgu rīcību;
- Bankas tiesībām uz šiem aktīviem ir juridiskā priekšrocība attiecībā pret citiem aktīvu īpašnieka kreditoriem (vai tām kreditoru tiesībām, kas ir privilēģētākā stāvoklī attiecībā pret Bankas tiesībām, kopsummā par nenozīmīgu summu salīdzinājumā ar nodrošinājuma vērtību), kā izņēmumu pieļaujot Pivdenny bankas juridisko priekšrocību.

Tikai noteikti aktīvu veidi tiek akceptēti kā nodrošinājums, un katram nodrošinājuma veidam tiek noteikti limiti attiecībā uz maksimāli pieļaujamo aizdevuma summu pret šo nodrošinājumu.

Nodrošinājuma veidi, kas visbiežāk tiek pieņemti:

- Termiņnoguldījums Bankā
- Nekustamais īpašums
- Rūpnieciska rakstura ražošanas objekts
- Zeme (atkarībā no ģeogrāfiskā novietojuma, izmantošanas, komunikācijām, kadastrālās vērtības u.c.)
- Nelietotas vieglās automašīnas
- Nelietotas kravas automašīnas, traktortehnika
- Lietotas vieglās automašīnas, kas nav vecākas par 7 gadiem un kravas automašīnas, kas nav vecākas par 9 gadiem, traktortehnika, kas nav vecāka par 5 gadiem
- Citas automašīnas un traktortehnika

- Kuģi
- Krājumi (preces muitas noliktavā vai citādi kontrolētas un preces to īpašnieka noliktavā)
- Tehnoloģiskās iekārtas un mašīnas
- Citi uzņēmuma pamatlīdzekļi
- Debitoru parādi (kā lietu kopība)
- Vērtspapīri, kapitāla daļas, vekseli
- Galvojumi

Nekustamajam īpašumam vērtību nosaka pēc neatkarīgu ekspertu atzinuma, un koriģējot šo novērtējumu, balstoties uz Bankas pieredzi un normatīvajiem dokumentiem. Krājumiem (preces muitas noliktavā vai citādi kontrolētām) un krājumiem (preces to īpašnieka noliktavā) par tirgus vērtību uzskata publiski pieejamu cenu, kuru veidošanas mehānisms Bankai ir saprotams un pieņemams. Tehnoloģisko iekārtu un mašīnu tirgus vērtība tiek noteikta pēc iekārtu bilances atlikušās vērtības, ja Klienta pielietojamās pamatlīdzekļu uzskaites metodes atbilst vispārpieņemtajai praksei, pēc iespējas saņemot arī ekspertu atzinumu.

Sadalījumā pa kredītu nodrošinājumu veidiem lielāko daļu veido:

- hipotēka uz komerciālo nekustamo īpašumu 79.7 milj. EUR (56% no bruto kredītportfeļa);
- komercķīla 17.2 milj. EUR (12% no bruto kredītportfeļa);
- cita veida hipotēka 17.1 milj. EUR (12% no bruto kredītportfeļa).

Tirgus risks

Bankas darbība ir pakļauta tirgus riskam, kas veidojas no ieguldījumiem procentu likmju un valūtas produktu pozīcijās. Visi šie produkti ir pakļauti kopējām un specifiskām tirgus svārstībām.

Banka kontrolē tirgus risku, diversificējot finanšu instrumentu portfeli, nosakot ierobežojumus dažādu veidu finanšu instrumentiem un veicot jūtīguma analīzi, kura atspoguļo noteikto risku ietekmi uz Bankas aktīviem un pašu kapitālu.

Valūtu risks

Bankas darbība ir pakļauta tajā iesaistīto galveno valūtu kursu maiņas riskam, kas ietekmē gan Bankas finanšu rezultātu, gan naudas plūsmu. Banka kontrolē ārvalstu valūtu aktīvus un saistības, lai izvairītos no nesamērīga valūtu riska. Valde nosaka limitus ārvalstu valūtu atklātām pozīcijām, kas ir zemāki par likumā noteikto ierobežojumu; neviena atsevišķā pozīcija nepārsniedz 10% no pašu kapitāla un kopējā pozīcija nepārsniedz 20% no pašu kapitāla. Limiti tiek kontrolēti katru dienu.

Bankas ārvalstu valūtu riska novērtēšana balstās uz šādiem pamatprincipiem:

- tiek novērtēts, kā mainās Bankas aktīvu, saistību un ārpusbilances posteņu vērtība valūtu kursu izmaiņu rezultātā;
- kā mainās Bankas ienākumi/izdevumi līdz ar valūtu kursu izmaiņām;
- tiek veikti valūtas riska stresa testi.

Valūtu riska pārvaldīšanas pamatelementi:

- valūtu riska novērtēšana;
- limitu un ierobežojumu noteikšana;
- noteikto limitu ievērošanas kontrole;
- valūtu stresa testu veikšana un iegūto rezultātu analīze;
- nepieciešamības gadījumā riska ierobežošanas operāciju veikšana.

Bankas ārvalstu valūtas kopējā tīra pozīcija pēc stāvokļa uz 31.12.2021 sastādīja 1.9 milj. EUR vai 4.9% no bankas atbilstošā kapitāla.

USD kursa 20% izmaiņa par -/+6 tūkst. EUR ietekmēs valūtas pozīciju ASV dolāros pēc stāvokļa uz 31.12.2021.

Uz 31.12.2021. atvasinātie instrumenti (hedge) netiek pielietoti.

Procentu likmju risks

Procentu likmju risks raksturo tirgus likmju izmaiņu ietekmi uz Bankas finansiālo stāvokli. Ikdienā Bankas darbība ir saistīta ar procentu likmju risku, ko ietekmē ar procentu ieņēmumiem un izdevumiem saistīto aktīvu un saistību

atmaksas termiņi vai procentu likmju pārskatīšanas datumi. Šo risku kontrolē Bankas Aktīvu un Pasīvu komiteja, nosakot procentu likmju saskaņošanas limitus un novērtējot procentu likmju risku, kuru Banka ir uzņēmusies.

Procentu likmju riska novērtēšanai tiek novērtēta procentu likmju izmaiņu ietekme uz Bankas ekonomisko vērtību, t.sk. procentu likmju riska novērtēšana no ienākumu perspektīvas un procentu likmju riska novērtēšana no ekonomiskās vērtības perspektīvas. Bez tam, tiek veikta procentu likmju riska stresa testēšana.

Procentu likmju riska pārvaldīšanas pamatelementi:

- procentu likmju riska jūtīguma novērtēšana;
- iekšējo limitu noteikšana (limits samazinājumam ekonomiskajā vērtībā un vērtspapīru portfeļa kopējam termiņam);
- noteikto iekšējo limitu ievērošanas kontrole;
- procentu likmju stresa testu veikšana un iegūto rezultātu analīze;
- nepieciešamības gadījumā riska ierobežošanas operāciju veikšana.

Jūtīguma analīzei tiek piemērotas šādas procentu likmju izmaiņas: visām pozīcijām, izņemot noguldījumus un emitētus vērtspapīrus, tiek piemērota likmju izmaiņa +/-100 bāzes punktu apmērā, noguldījumiem un emitētiem vērtspapīriem tiek piemērota likmju izmaiņa +/-50 bāzes punktu apmērā; procentu likmju riska stress testēšanai - +/-200 bāzes punktu apmērā.

Jūtīguma analīzes rezultāti uz 31.12.2021: ekonomiskās vērtības izmaiņas sastāda -/+406 tūkst. EUR jeb 1.06% no bankas pašu kapitāla.

Likviditātes risks

Likviditātes risks ir risks, ka Banka ikdienā un/vai nākotnē nespēs savlaicīgi apmierināt juridiski pamatotas prasības bez ievērojamiem zaudējumiem, kā arī nespēs pārvarēt Bankas resursu un/vai tirgus apstākļu neplānotas izmaiņas, jo tās rīcībā nebūs pietiekams apjoms likvidu aktīvu.

Aktīvu un saistību termiņi un iespējas par pieņemamām izmaksām aizstāt procentus radošās saistības, kurām iestāties atmaksas termiņš, ir būtiskie faktori, lai noteiktu Bankas likviditāti un tās pakļautību izmaiņām procentu likmēs un valūtas kursos ietekmei.

Šāda aktīvu un saistību saskaņošana un saskaņotības kontrolēšana ir viena no būtiskākajām Bankas ikdienas vadības kontrolēm

Likviditātes riska mērīšanā Banka izmanto šādas metodes:

- novērtē esošo un plānoto aktīvu, pasīvu un ārpusbilances saistību termiņstruktūru sadalījumā pa finanšu instrumentiem, dažādiem termiņa intervāliem kopā un katrā valūtā atsevišķi, kurā Banka veic būtisku darījumu apmēru (t.i. valūtā, kuru īpatsvars Bankas aktīvos/pasīvos pārsniedz 5%) vai kurai ir nelikvids tirgus;
- nosaka likviditātes rādītājus, kurus izmanto likviditātes riska analīzei un kontrolei;
- nosaka iekšējos limitus;
- aktīvu un pasīvu termiņstruktūras likviditātes neto pozīcijām euro un katrā ārvalstu valūtā, kurā banka veic būtisku darījumu apmēru (t.i. valūtā, kuru īpatsvars Bankas aktīvos/pasīvos pārsniedz 5%) vai kurai ir nelikvids tirgus;
- noguldījumu koncentrācijai;
- citiem likviditātes rādītājiem, kurus Banka noteikusi likviditātes riska kontrolei.

Izstrādājot likviditātes rādītāju aprēķināšanas kārtību un nosakot limitus, Banka ņem vērā darbības mērķus un pieļaujamo riska līmeni.

Banka nosaka un regulāri analizē agrīnās brīdināšanas rādītāju sistēmu, kas var palīdzēt identificēt bankas likviditātes pozīcijas ievainojamību un papildu finansējuma piesaistīšanas nepieciešamību.

Pamatojoties uz agrīnās brīdināšanas rādītāju datiem, Banka identificē negatīvās tendences, kas ietekmē likviditāti, analizē tās un novērtē nepieciešamību veikt likviditātes risku mazinošus pasākumus.

Likviditātes riska pārvaldīšanas metodes (pamatelementi) ir šādas:

- likviditātes rādītāja normatīva izpilde;
- likviditāte neto pozīciju limitu noteikšana;
- noguldījumu piesaistīšanas ierobežojumu noteikšana;
- likviditātes noteikto limitu ievērošanas kontrole;
- likviditātes stress testu veikšana un iegūto rezultātu analīze;

- priekšlikumu izvirzīšana likviditātes problēmu risināšanai;
- rādītāju kopumu likviditātes novērtēšanai izveide un monitorings;
- pietiekamas likviditātes rezerves (liquidity buffer) pastāvīga uzturēšana, kas sedz pozitīvo starpību starp plānotajām izejošajām un ienākošajām naudas plūsmām termiņa intervālā līdz septiņām dienām un 30 dienām.

Atbilstoši FKTK prasībām, Banka uztur likvīdus aktīvus saistību izpildei pietiekamā apjomā. Likviditātes rādītājs pēc stāvokļa uz 31.12.2021. sastādīja 62.28%.

Koncentrācijas risks

Darījumu koncentrācijas riska ierobežošanai Banka nosaka limitus ieguldījumiem dažāda veida aktīvos, instrumentos un tirgos un citus limitus.

Valsts risks ir viens no būtiskiem darījumu koncentrācijas riskiem. Valstu risks – valstu partnera risks – ir iespēja ciest zaudējumus, ja Bankas aktīvi ir izvietoti valstī, kuras ekonomisko un politisko faktoru izmaiņu rezultātā Bankai var rasties problēmas atgūt savus aktīvus paredzētajā laikā un apjomā. Partneru un emitentu saistību nepildīšanu cēloņi galvenokārt ir valūtas devalvācija, nelabvēlīgas izmaiņas likumdošanā, jaunu ierobežojumu un barjeru radīšana un citi, tai skaitā "force majeure", faktori.

Koncentrācijas riska ierobežošanai Banka ir ieviesusi šādus limitus:

- valstu riska limitus;
- kredītreitingu grupu limitus;
- finansu tirgu operāciju riska limitus;
- atvērto valūtas pozīciju un kases limitus, pieļaujamos zaudējumu limitus valūtu tirdzniecībai;
- pieļaujamos zaudējumu limitus vērtspapīru tirdzniecības portfeļa instrumentiem;
- lielo riska darījumu ierobežojumu limitus;
- ar Banku saistītām personām ierobežojušie limiti;
- kreditēšanas programmu limitus;
- limits darījumiem ar Klientiem, kas saistīti ar noteiktu tautsaimniecības nozari (nebanku aizņēmējiem);
- limits darījumiem, kas nodrošināti ar viena veida nodrošinājumu (nebanku aizņēmējiem);
- limits aizdevumiem, kas izsniegti no kredītņēmēja ienākumu valūtas atšķirīgā valūtā (attiecas uz darījumiem ar rezidentiem – fiziskām personām).

Tiek veikta šo limitu izpildes kontrole, analīze un pārskatīšana.

Valstu riska analīzei tiek izmantota starptautisko reitingu aģentūru informācija (t.sk. kredītreitingi, to dinamika); valstu ekonomiskie rādītāji un cita saistīta informācija.

Riska kontroles pamatelementi:

- iekšējo limitu noteikšana pa reģioniem, valstīm, un pa darījumu veidiem atsevišķās valstīs;
- iekšējo limitu izpildes kontrole;
- valstu riska analīze un monitorings;
- iekšējo limitu pārskatīšana.

Aktīvu, pasīvu un ārpusbilances valsts risks attiecināms uz to valsti, kuru var uzskatīt par klienta uzņēmējdarbības veikšanas pamata valsti. Ja kredīts ir izsniegts citas valsts rezidentam pret ķīlu, un šī ķīla fiziski atrodas citā valstī nekā juridiskās personas rezidences valsts, tad valsts risks tiek pārņemts uz valsti, kur kredīta ķīla faktiski atrodas. Lielākā valsts riska koncentrācija Bankas darījumos ir ar Ukrainu.

2021. gada 4. ceturksnī Banka ievēroja Kredītiestāžu likuma prasību attiecībā uz lielo riska darījumu ierobežošanu un ar Banku saistītām personām darījumu ierobežošanu.

Bankas vērtspapīru un prasību pret kredītiestādēm analīze pa kredītreitingu grupām:

Reitingu grupa	Vērtspapīri				Prasības pret kredītiestādēm			
	Bilances vērtība	Uzkrātie ienākumi	Kopā	%	Bilances vērtība	Uzkrātie ienākumi	Kopā	%
	1	2	(1+2)	4	5	6	(5+6)	8
Aaa līdz Aa3	309 405	139	309 544	19,3%	0	0	0	0,0%
A1 līdz A3	1 282 719	7 152	1 289 871	80,3%	30 037 261	1 578	30 038 839	78,2%
Baa1 līdz Baa3	0	0	0	0,0%	7 173 999	0	7 173 999	18,7%
Ba1 līdz Ba3	0	0	0	0,0%	620	0	620	0,0%
B1 līdz B3	7 894	0	7 894	0,5%	1 166 574	40	1 166 578	3,0%
Zem B3	0	0	0	0,0%	0	0	0	0,0%
	1 600 018	7 290	1 607 308	100%	38 378 454	1 582	38 380 036	100,0%
Bez reitinga	0	0	0	0,0%	14 501	0	14 501	0,0%
	1 600 018	7 290	1 607 308	100%	30 294 491	484	30 295 074	100%

0.04% no prasībām pret kredītiestādēm vai 14 501 EUR ir nodrošināti ar klientu depozītiem.

Klasificēto kā patiesajā vērtībā novērtēto finanšu aktīvu ar atspoguļojumu peļņas vai zaudējumu aprēķina sadalījums valstu griezumā

	Valstis	Vērtspapīri			
		Bilances vērtība	Uzkrātie ienākumi	Kopā	%
		1	2	(1+2)	4
1.	Nīderlande	610 457	1 879	612 336	38,10%
1.1.	t.sk. Centrālās valdības parādzīmes	0	0	0	0,00%
2.	Latvija	371 671	3 387	375 057	23,33%
2.1.	t.sk. Centrālās valdības parādzīmes	371 671	3 387	375 057	23,33%
3.	Zviedrija	309 405	139	309 544	19,26%
3.1.	t.sk. Centrālās valdības parādzīmes	0	0	0	0,00%
4.	Beļģija	300 591	1 886	302 477	18,82%
4.1.	t.sk. Centrālās valdības parādzīmes	0	0	0	0,00%
5.	Kazahstana	7 894	0	7 894	0,49%
5.1.	t.sk. Centrālās valdības parādzīmes	0	0	0	0,00%
	Kopā	1 600 018	7 290	1 607 308	100%

Riska kontroles pamatelementi:

- iekšējo limitu noteikšana pa reģioniem, valstīm, emitentiem;
- stop-loss limitu noteikšana;
- iekšējo limitu izpildes kontrole;
- emitentu analīze un monitorings;
- iekšējo limitu pārskatīšana.

Operacionālais risks

Operacionālais risks ir iespēja ciest zaudējumus neadekvātu vai neveiksmīgu Bankas iekšējo procesu norises rezultātā, cilvēku un sistēmas darbības, vai arī ārējo apstākļu ietekmes dēļ. Ar operacionālo risku saprot risku, ka var samazināties Bankas ienākumi/rasties papildus izdevumi (un rezultātā samazināties pašu kapitāla apmērs) kļūdu darījumos ar Klientiem/darījumu partneriem, informācijas apstrādē, neefektīvu lēmumu pieņemšanas, nepietiekamu cilvēkresursu, vai nepietiekamas ārējo apstākļu ietekmes plānošanas dēļ.

Bankā tiek izveidota un uzturēta operacionālā riska notikumu un zaudējumu datu bāze, kurā tiek savākti, apkopoti un klasificēti iekšējie dati par operacionālā riska notikumiem un saistītajiem zaudējumiem.

Operacionālā riska pārvaldīšanas pamatelementi:

- operacionālā riska monitorings;
- operacionālā riska kontrole un minimizācija:
 - iekšējo normatīvo dokumentu izstrāde, kas izslēdz/samazina operacionālā notikuma iespēju;

- pienākumu dališanas principa ievērošanai;
- iekšējo limitu izpildes kontrole;
- noteiktas kārtības ievērošana IT un citu bankas resursu lietošanā;
- darbinieku atbilstoša apmācība;
- regulāra darījumu un kontu dokumentu pārbaude;
- darbības nepārtrauktības nodrošināšana;
- stress testēšana.

Operacionāla riska zaudējumi 2021. gada 4.ceturksnī bija nebūtiski.

Vairāk informācijas par bankas riskiem <https://www.ribbank.com/par-banku/finansu-dokumenti>

Atvasinātie instrumenti

Atvasinātie instrumenti tiek izmantoti tikai Klientu darījumu hedžēšanai.

2020. gada pārskata dati

<https://www.ribbank.com/par-banku/finansu-dokumenti>