



AS „Reģionālā investīciju banka”

Bilances pārskats

2021. gada 30. jūnijā

(pārskata perioda pēdējais datums)

N.p.k.	Pozīcijas nosaukums	Kreditiestāde pārskata periodā neauditēti dati	Konsolidācijas grupa pārskata periodā neauditēti dati	Kreditiestāde iepriekšējā pārskata gadā auditēti dati	Konsolidācijas grupa iepriekšējā pārskata gadā auditēti dati
1.	Nauda un prasības uz pieprasījumu pret centrālajām bankām	118 096 522	118 096 522	67 749 254	67 749 254
2.	Prasības uz pieprasījumu pret kredītiestādēm	15 160 739	15 160 739	11 686 979	11 686 979
3.	Finanšu aktīvi, kas novērtēti patiesajā vērtībā ar atspoguļojumu peļņas vai zaudējumu aprēķinā	2 798 591	2 798 591	13 394 913	13 394 913
4.	Finanšu aktīvi, kas novērtēti patiesajā vērtībā ar atspoguļojumu pārejos apvienotajos ienākumos	21 268 080	21 268 080	46 670 465	46 670 465
5.	Finanšu aktīvi, kas novērtēti amortizētajā iegādes vērtībā	93 505 652	93 505 652	97 801 079	94 153 178
5.1.	t.sk. kredīti	93 505 652	93 505 652	97 801 079	94 153 178
6.	Atvasinātie finanšu instrumenti – riska ierobežošanas uzskaitē	0	0	0	0
7.	Pret risku nodrošināto posteņu patiesās vērtības izmaiņas portfeļa procentu likmes riska ierobežošanas pozīcijai	0	0	0	0
8.	Ieguldījumi meitassabiedrībās, kopuzņēmumos un asociētajās sabiedrībās	6 100 000	0	6 100 000	0
9.	Materiālie aktīvi	12 984 505	12 984 505	13 092 753	13 092 753
10.	Nemateriālie aktīvi	418 514	418 514	437 088	437 088
11.	Nodokļu aktīvi	0	0	0	0
12.	Citi aktīvi	4 893 098	4 915 100	5 139 777	17 359 646
13.	Ilgtermiņa aktīvi un atsavināmās grupas, kas klasificētas kā pārdošanai turētas	0	0	0	0
14.	Kopā aktīvi (1.+....+13.)	275 225 701	269 147 703	262 072 308	264 544 276
15.	Saistības pret centrālajām bankām	0	0	0	0
16.	Saistības uz pieprasījumu pret kredītiestādēm	5 692	5 692	5 400	5 400
17.	Finanšu saistības, kas novērtētas patiesajā vērtībā ar atspoguļojumu peļņas vai zaudējumu aprēķinā	0	0	0	0
18.	Finanšu saistības, kas novērtētas amortizētajā iegādes vērtībā	236 635 871	213 794 324	224 831 095	224 012 471
18.1.	t.sk. noguldījumi	233 631 096	210 789 549	208 447 070	207 628 446
19.	Atvasinātie finanšu instrumenti – riska ierobežošanas uzskaitē	0	0	0	0
20.	Pret risku nodrošināto posteņu patiesās vērtības izmaiņas portfeļa procentu likmes riska ierobežošanas pozīcijai	0	0	0	0
21.	Uzkrājumi	1 201 926	1 201 926	1 007 486	1 007 486
22.	Nodokļu saistības	0	0	0	0
23.	Citas saistības	184 327	288 837	271 123	273 411
24.	Saistības, kuras iekļautas atsavināmās grupās, kas klasificētas kā pārdošanai turētas	0	0	0	0
25.	Kopā saistības (15.+...+24.)	238 027 816	215 290 779	226 115 104	225 298 768
26.	Kapitāls un rezerves	37 197 885	53 856 924	35 957 204	39 245 508
27.	Kopā kapitāls un rezerves un saistības (25.+26.)	275 225 701	269 147 703	262 072 308	264 544 276
28.	Ārpusbilances posteņi				
29.	Iespējamās saistības	11 468 666	11 468 666	9 550 225	9 550 225
30.	Ārpusbilances saistības pret klientiem	18 739 456	18 739 456	13 722 190	13 722 190

Peļņas vai zaudējumu aprēķina un pārējo apvienoto ienākumu aprēķina pārskats

2021. gada 30. jūnijā

(pārskata perioda pēdējais datums)

N.p.k.	Pozīcijas nosaukums	Kreditiestāde pārskata periodā neauditēti dati	Konsolidācijas grupa pārskata periodā neauditēti dati	Kreditiestāde iepriekšējā pārskata gada atbilstošajā periodā neauditēti dati	Konsolidācijas grupa iepriekšējā pārskata gada atbilstošajā periodā neauditēti dati
1.	Procentu ienākumi	2 370 390	2 307 568	2 970 937	2 877 789
2.	Procentu izdevumi (-)	-758 437	-758 437	-1 167 749	-1 167 749
3.	Dividenžu ienākumi	6 048	6 048	3 636	3 636
4.	Komisijas naudas ienākumi	1 527 649	1 527 476	1 874 839	1 874 705
5.	Komisijas naudas izdevumi (-)	-120 112	-120 174	-188 420	-188 485
6.	Neto peļņa/zaudējumi, pārtraucot atzīt finanšu aktīvus un finanšu saistības, kas nav vērtētas patiesajā vērtībā ar atspoguļojumu peļņas vai zaudējumu aprēķinā (+/-)	88	88	0	0
7.	Neto peļņa/zaudējumi no finanšu aktīviem un finanšu saistībām, kas novērtēti patiesajā vērtībā ar atspoguļojumu peļņas vai zaudējumu aprēķinā (+/-)	60 461	60 461	613 425	613 425
8.	Neto peļņa/zaudējumi no riska ierobežošanas uzskaites (+/-)	0	0	0	0
9.	Neto ārvalstu valūtu kursa starpības peļņa/zaudējumi (+/-)	-69 744	-69 744	92 044	92 044
10.	Neto peļņa/zaudējumi no nefinanšu aktīvu atzīšanas pārtraukšanas (+/-)	0	13 532 625	0	0
11.	Pārējie darbības ienākumi	132 489	135 069	234 201	347 047
12.	Pārējie darbības izdevumi (-)	-158 176	-165 144	-246 561	-247 081
13.	Administratīvie izdevumi (-)	-3 544 532	-3 605 700	-3 685 377	-3 812 966
14.	Nolietojums (-)	-188 691	-188 691	-191 378	-191 378
15.	Finanšu aktīva līgumisko naudas plūsmu izmaiņu rezultātā atzītā peļņa/zaudējumi (+/-)	0	0	0	0
16.	Izveidotie uzkrājumi vai uzkrājumu apvērse (-/+)	-45 164	-45 164	1 001	1 001
17.	Vērtības samazinājums vai vērtības samazinājuma apvērse (-/+)	2 084 199	2 052 281	486 547	473 550
18.	Negatīva nemateriālā vērtība, kas atzīta peļņas vai zaudējumu aprēķinā	0	0	0	0
19.	Peļņa/zaudējumi no ieguldījumiem meitassabiedrībās, kopuzņēmumos un asociētajās sabiedrībās, kas atzīti, izmantojot pašu kapitāla metodi (+/-)	0	0	0	0
20.	Peļņa/zaudējumi no ilgtermiņa aktīviem un atsavināmām grupām, kas klasificētas kā pārdošanai turētas (+/-)	0	0	0	0
21.	Peļņa/zaudējumi pirms uzņēmumu ienākuma nodokļa aprēķināšanas (+/-)	1 296 468	14 668 562	797 145	675 538
22.	Uzņēmumu ienākuma nodoklis	- 61 877	-63 236	-66 204	-66 252
23.	Pārskata perioda peļņa/zaudējumi (+/-)	1 234 591	14 605 326	730 941	609 286
24.	Pārskata perioda pārējie apvienotie ienākumi (+/-)	44 641	44 641	223 233	223 233

Kreditestādes darbības rādītāji

2021. gada 30. jūnijā

(pārskata perioda pēdējais datums)

Pozīcijas nosaukums	Kreditestāde pārskata periodā neauditēti dati	Konsolidācijas grupa pārskata periodā neauditēti dati	Kreditestāde iepriekšējā pārskata gada atbilstošajā periodā neauditēti dati	Konsolidācijas grupa iepriekšējā pārskata gada atbilstošajā periodā neauditēti dati
Kapitāla atdeve (ROE) (%)	6.72	65.70	4.06	3.23
Aktīvu atdeve (ROA) (%)	0.98	11.70	0.53	0.44

Konsolidācijas grupas sastāvs

2021. gada 30. jūnijā

(pārskata perioda pēdējais datums)

Nr.p.k.	Komerccabiedrības nosaukums	Reģistrācijas vietas kods, reģistrācijas adrese	Komerccabiedrības darbības veids*	Daļa pamatkapitālā (%)	Balsstiesību daļa komerccabiedrībā (%)	Pamatojums iekļaušanai grupā**
1.	GRUNEWALD RESIDENCE, SIA	LV, J.Alunāna iela 2, LV-1010, Rīga, Latvija	PLS	66,38%	66,38%	MS

*PLS – palīgpakalpojumu uzņēmums

**MS – meitas sabiedrība

I. Pašu kapitāla un kapitāla pietiekamības rādītāju aprēķina kopsavilkuma pārskats

2021. gada 30. jūnijā

(pārskata perioda pēdējais datums)

N.p.k.	Pozicijas nosaukums	COREP pozīcija	Kreditiestāde pārskata periodā neauditēti dati	Konsolidācijas grupa pārskata periodā neauditēti dati
1.	Pašu kapitāls (1.1.+1.2.)	C 01.00 1	38 461 786	41 756 190
1.1.	Pirmā līmeņa kapitāls (1.1.1.+1.1.2.)	C 01.00 1.1.	38 431 141	41 725 545
1.1.1.	Pirmā līmeņa pamata kapitāls	C 01.00 1.1.1.	38 431 141	41 725 545
1.1.2.	Pirmā līmeņa papildu kapitāls	C 01.00 1.1.2.	0	0
1.2.	Otrā līmeņa kapitāls	C 01.00 1.2.	30 645	30 645
2.	Kopējā riska darījumu vērtība	C 02.00 1.	153 125 651	147 429 453
2.1.	Riska darījumu riska svērtā vērtība kredīriskam, darījumu partnera kredīriskam, atgūstamās vērtības samazinājuma riskam un neapmaksātās piegādes riskam	C 02.00 1.1.	130 995 250	124 917 252
2.2.	Kopējā riska darījumu vērtība norēķinu/piegādes riskam	C 02.00 1.2.	0	0
2.3.	Kopējā riska darījumu vērtība pozīcijas riskam, ārvalstu valūtas riskam un preču riskam	C 02.00 1.3.	2 237 438	2 237 438
2.4.	Kopējā riska darījumu vērtība operacionālajam riskam	C 02.00 1.4.	19 892 963	20 274 763
2.5.	Kopējā riska darījumu vērtība kredīta vērtības korekcijai	C 02.00 1.6.	0	0
2.6.	Kopējā riska darījumu vērtība, kas saistīta ar lielajiem riska darījumiem tirdzniecības portfeli	C 02.00 1.7.	0	0
2.7.	Citas riska darījumu vērtības	C 02.00 1.8.	0	0
3.	Kapitāla rādītāji un kapitāla līmeņi			
3.1.	Pirmā līmeņa pamata kapitāla rādītājs (1.1.1./2.*100)	C 03.00 1.	25.10	28.30
3.2.	Pirmā līmeņa pamata kapitāla pārpalikums (+)/ deficīts (-) (1.1.1.-2.*4,5%)	C 03.00 2.	31 540 487	35 091 220
3.3.	Pirmā līmeņa kapitāla rādītājs (1.1./2.*100)	C 03.00 3.	25.10	28.30
3.4.	Pirmā līmeņa kapitāla pārpalikums (+)/deficīts (-) (1.1.-2.*6%)	C 03.00 4.	29 243 602	32 879 778
3.5.	Kopējais kapitāla rādītājs (1./2.*100)	C 03.00 5.	25.12	28.32
3.6.	Kopējais kapitāla pārpalikums (+)/ deficīts (-) (1.-2.*8%)	C 03.00 6.	26 211 734	29 961 834
4.	Kopējo kapitāla rezervju prasība (4.1.+4.2.+4.3.+4.4.+4.5.)	C 04.00 27.	3 828 141	3 685 736
4.1.	Kapitāla saglabāšanas rezerve		3 828 141	3 685 736
4.2.	Saglabāšanas rezerve saistībā ar dalībvalsts līmenī konstatēto makroprudenciālo vai sistēmisko risku		0	0
4.3.	Iestādei specifiskā precikliskā kapitāla rezerve		0	0
4.4.	Sistēmiskā riska kapitāla rezerve		0	0
4.5.	Citas sistēmiski nozīmīgas iestādes kapitāla rezerves		0	0
5.	Kapitāla rādītāji, ņemot vērā korekcijas			

5.1.	Aktīvu vērtības korekcijas apmērs, kas piemērots prudenciālajiem mērķiem	C 04.00 28.	0	0
5.2.	Pirmā līmeņa pamata kapitāla rādītājs, ņemot vērā 5.1. rindā minētās korekcijas apmēru	C 03.00 7	25.10	28.30
5.3.	Pirmā līmeņa kapitāla rādītājs, ņemot vērā 5.1. rindā minētās korekcijas apmēru	C 03.00 9.	25.10	28.30
5.4.	Kopējais kapitāla rādītājs, ņemot vērā 5.1. rindā minētās korekcijas apmēru	C 03.00 11.	25.12	28.32

II. Informācija par pašu kapitāla un kapitāla pietiekamības rādītājiem, ja kredītiestāde piemēro pārejas periodu, lai mazinātu 9. SFPS ietekmi uz pašu kapitālu 2021. gada 30. jūnijā

(pārskata perioda pēdējais datums)

N.p.k	Pozīcijas nosaukums	Kredītiestāde pārskata periodā neauditēti dati	Konsolidācijas grupa pārskata periodā neauditēti dati
1.A	Pašu kapitāls, ja 9. SFPS pārejas periods netiktu piemērots	35 545 257	38 839 661
1.1.A	Pirmā līmeņa kapitāls, ja 9. SFPS pārejas periods netiktu piemērots	35 514 612	38 809 016
1.1.1.A	Pirmā līmeņa pamata kapitāls, ja 9. SFPS pārejas periods netiktu piemērots	35 514 612	38 809 016
2.A	Kopējā riska darījumu vērtība, ja 9. SFPS pārejas periods netiktu piemērots	150 058 118	144 361 920
3.1.A	Pirmā līmeņa pamata kapitāla rādītājs, ja 9. SFPS pārejas periods netiktu piemērots	23.67	26.88
3.3.A	Pirmā līmeņa kapitāla rādītājs, ja 9. SFPS pārejas periods netiktu piemērots	23.67	26.88
3.5.A	Kopējais kapitāla rādītājs, ja 9. SFPS pārejas periods netiktu piemērots	23.69	26.90

AS „Reģionālā investīciju banka” izvēlas nepiemērot Regulas (ES) Nr. 575/2013 468. pantā noteikto pagaidu režīmu.

Likviditātes seguma rādītāja aprēķins

2021. gada 30. jūnijā

(pārskata perioda pēdējais datums)

N.p.k.	Pozīcijas nosaukums	Kredītiestāde pārskata periodā neauditēti dati	Konsolidācijas grupa pārskata periodā neauditēti dati
1.	Likviditātes rezerve	138 402 009	138 402 009
2.	Izejošās neto naudas plūsmas	75 243 134	66 231 025
3.	Likviditātes seguma rādītājs (%)	183.94	208.97

Finanšu instrumentiem izveidoto paredzamo kredītzaudējumu apmērs sadalījumā pa posmiem

2021. gada 30. jūnijā

(pārskata perioda pēdējais datums)

Pozīcijas nosaukums	Kredītiestāde pārskata periodā neauditēti dati			Konsolidācijas grupa pārskata periodā neauditēti dati		
	1. posms	2. posms	3. posms	1. posms	2. posms	3. posms
Finanšu aktīviem	1 480 203	4 995	5 803 496	1 480 203	4 995	5 803 496
Neizmaksātajām aizdevumu daļām	334 659	0	157	334 659	0	157
Finanšu garantijām un galvojumiem	43 808	0	0	43 808	0	0

Bankas padomes un valdes sastāvs

Padome

Postenis	Vārds Uzvārds
Padomes priekšsēdētājs	Jurijs Rodins
Padomes priekšsēdētāja vietnieks	Marks Bekkers
Padomes locekle	Alla Vanecjanc
Padomes loceklis	Dmitrijs Bekkers
Padomes locekle	Irina Buc

Valde

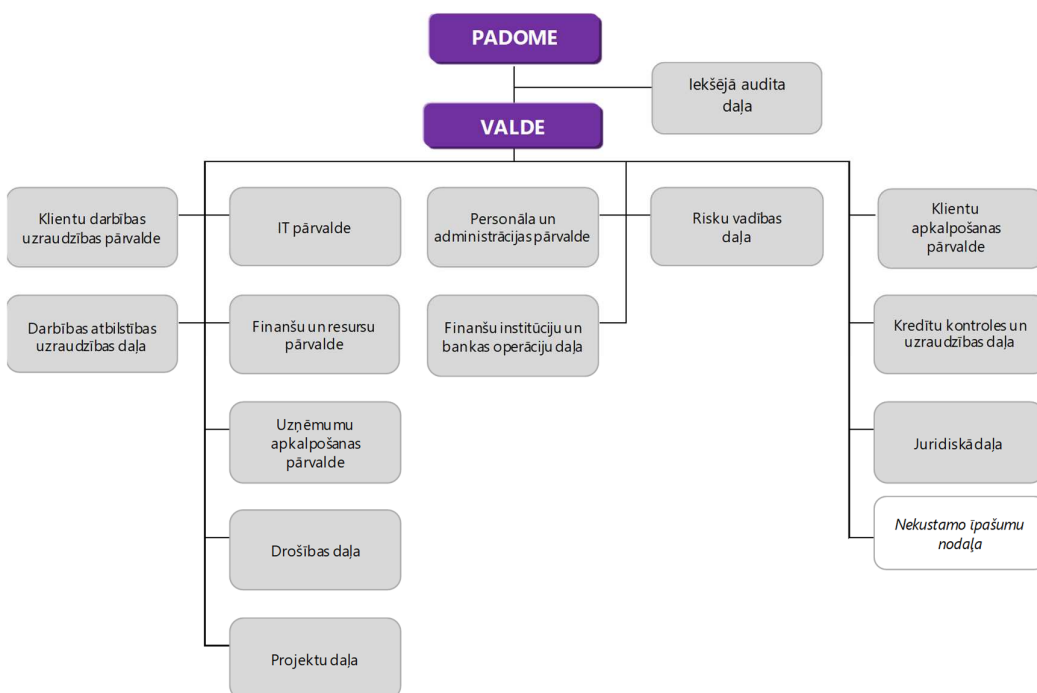
Postenis	Vārds Uzvārds
Valdes priekšsēdētājs	Aleksandrs Jakovļevs
Valdes loceklis	Andrejs Gomza
Valdes locekle	Alda Odiņa
Valdes locekle	Dace Gaigala
Valdes locekle	Vita Matvejeva

Bankas akcionāri

Akcionāri	Akcijas %
SIA „SKY Investment Holding”	44,00%
Jurijs Rodins	20,00%
AB „Pivdennyi”	13,76%
Marks Bekkers	10,57%
Pārējie akcionāri ar līdzdalību zem 10%	11,67%

Vienas akcijas nominālvērtība ir 1 EUR un viena akcija dod tiesības akcionāru sapulcē uz vienu balsi. Kopējais bankas pamatkapitāls šobrīd sastāda 32,335 milj. EUR, kur vienas akcijas nomināls ir 1,00 EUR.

Bankas struktūra



Darbības stratēģija un mērķi

AS "Reģionālā investīciju banka" (turpmāk – Banka vai RIB) ir Latvijā dibināta un reģistrēta **specializēta Eiropas kredītu banka** ar vairāk kā 15 gadu pieredzi starptautiskajā finanšu jomā.

Bankas stratēģija ir būt par stabilu un efektīvu specializētu Eiropas banku, kas piedāvā kvalificētas konsultācijas un tirgum aktuālo produktu un pakalpojumu klāstu kreditēšanas un biznesa finansēšanas jomā.

Bankas produkti ir orientēti uz juridiskām personām – Latvijas/ES mazajiem un vidējiem uzņēmumiem ("MVU"), kā arī uz fiziskām personām – Bankas apkalpoto uzņēmumu darbiniekiem, vadītājiem un beneficiāriem.

Bankas darbības prioritārie **mērķi** ir:

- konsultāciju piedāvāšana finansējuma piesaistes jautājumos un kreditēšanas jomā, kā arī saistītu klasisko bankas produktu piedāvāšana klientiem;

- apkalpošanas kvalitātes un ātruma nodrošināšana, ievērojot tādus principus kā atklātība, elastība, inovācijas, kompetence, konfidencialitāte un drošība;
- no rezidences un risku viedokļa stabilas, augsti ienesīgas un līdzsvarotas klientu bāzes veidošana, kas atbilst Latvijas banku sektora augstākajiem standartiem noziedzīgi iegūtu līdzekļu legalizācijas un terorisma novēršanas ("NILLTFN") jomā;
- kvalificētu darbinieku komandas veidošana ar augstu profesionalitāti, nepieciešamajām speciālajām zināšanām un kopīgām korporatīvajām vērtībām;
- nepārtraukta visu bankas procesu optimizācija, noturīga biznesa modeļa izveidošana, plānoto efektivitātes un rentabilitātes rādītāju sasniegšana.

Risku vadība

Risku vadība ir viens no Bankas stratēģiskajiem uzdevumiem. Bankas risku vadībai ir izstrādāta Bankas risku pārvaldīšanas stratēģija, kas paredz Bankas risku pārvaldīšanu, no kuriem nozīmīgie ir kredītrisks un atlikušais risks, operacionālais risks, tirgus risks, likviditātes risks, darījumu koncentrācijas risks.

Risku pārvaldīšanas nolūkā ir izstrādātas iekšējās risku vadības politikas un instrukcijas, kuras apstiprina Bankas Padome un/vai Valde un īsteno atbilstošas Bankas struktūrvienības.

Bankas risku pārvaldīšanas stratēģijas mērķis ir Bankas uzņemtā kopējā riska uzturēšana tādā līmenī, kādu Banka nosaka atbilstoši tās stratēģiskajiem uzdevumiem. Prioritārs ir maksimālas aktīvu un kapitāla saglabātības nodrošinājums, minimizējot riskus, kuri var radīt negaidītus zaudējumus.

Bankas risku pārvaldīšanas stratēģijai ir sistēmiska, kompleksa pieeja, kas paredz šādu uzdevumu risināšanu:

- visu Bankas darbības procesā pastāvošo risku identifikācija un analīze;
- pieļaujamā riska līmeņa noteikšana attiecībā pret dažādiem risku veidiem;
- atsevišķu risku veidu kvalitatīva un kvantitatīva novērtēšana (mērīšana);
- risku līmeņa analīzes veikšana attiecībā uz veiktajām un plānotajām Bankas operācijām ar nolūku noteikt Bankas risku apmēru;
- risku apmēra pieļaujamības un pamatotības novērtējums;
- rīcību pieļaujamā risku līmeņa ievērošanas nodrošināšanai;
- iekšējās sistēmas izveide risku izsekošanai negatīvas tendences rašanās stadijā, kā arī iekšējās sistēmas izveide ātrai un adekvātai reaģēšanai ar nolūku novērst vai minimizēt risku.

Bankas Valde atbild par risku pārvaldīšanas sistēmas izveidi un efektīvu funkcionēšanu, nodrošina Bankas risku identificēšanu un pārvaldīšanu, t.sk. mērīšanu, novērtēšanu, kontroli un risku pārskatu sniegšanu, īstenojot Bankas Padomes noteiktās risku identificēšanas un pārvaldīšanas politikas, un citus dokumentus, kas ir saistīti ar riska pārvaldīšanu.

Galvenā struktūrvienība, kuras pienākums ir veikt risku noteikšanu, novērtēšanu un kontroli, ir Risku valdības daļa, kas ir neatkarīga struktūrvienība un tās funkcijas ir nodalītas no biznesa struktūrvienību funkcijām.

Risku vadības sistēma tiek nepārtraukti pilnveidota atbilstoši pārmaiņām Bankas darbībā un Bankas darbību ietekmējošajos ārējos apstākļos, šā procesa regulāro kontroli veic iekšējā audita daļa.

Bankas vadība regulāri un savlaicīgi saņem pārskatus, kas ir saistīti ar Bankas darbībai piemītošo risku novērtēšanu, analīzi, monitoringu un kontroli. Šo pārskatu sastādīšanas regularitāte un apjoms ir atkarīgs no Bankas darbības specifikas un apjomiem, un ļauj Bankas vadībai savlaicīgi pieņemt pamatotus lēmumus attiecībā uz risku pārvaldīšanas jautājumiem.

Kredītrisks un atlikušais risks

Bankas principi kredītriska novērtēšanā, uzraudzībā un pieņemšanā ir aprakstīti un apstiprināti ar Kredītpolitiku, Darījuma partnera politiku un Investīciju politiku.

Normatīvie dokumenti, kas attiecas uz atlikušā riska pārvaldīšanu ir Kredītpolitika un Bankā iekļātā nekustamā īpašuma tirgus vērtības uzraudzības instrukcija.

Banka iedala un kontrolē savu kredītrisku, nosakot dažāda veida un griezuma limitus: limitus pieņemamajam riskam katram aizņēmējam, saistītu aizņēmēju grupām, ģeogrāfiskajiem reģioniem, uzņēmējdarbību nozarēm,

nodrošinājumu veidiem un apmēriem, valūtām, termiņiem, starptautisko aģentūru piešķirtiem reitingiem un citus limitus.

Kredītrisks tiek regulāri uzraudzīts arī individuāli katram aizņēmējam, novērtējot aizņēmēju spēju atmaksāt pamatsummu un procentu daļu, kā arī nepieciešamības gadījumos mainot noteiktos limitus.

Lai efektīvi pārvaldītu kredītrisku un novērtētu Bankas darbības rezultātus, Banka veic regulāru aktīvu (t.sk., aizdevumu) un ārpusbilances saistību novērtēšanu un klasifikāciju. Novērtēšanas galvenie kritēriji ir Klienta(aizņēmēja) nākotnes naudas plūsma, kas ir diskontēta, un kredītspēja – spēja un griba pildīt saistības atbilstoši aizdevuma līguma noteikumiem un nosacījumiem.

Par problemātiskiem aizdevumiem atzīstami tie, kuru neatmaksāšanas risks ir ievērojami palielinājies, salīdzinot ar to risku, kas bija akceptēts aizdevuma iesniegšanas brīdī.

Uz 30.06.2021. finanšu aktīvi, kas novērtēti amortizētajā iegādes vērtībā sastāda 93 585 652 EUR, prasības uz pieprasījumu pret kredītiestādēm sastāda 15 160 7339 EUR, un finanšu aktīvi, kas novērtēti patiesajā vērtībā ar atspoguļojumu pārējos apvienotajos ienākumos sastāda 21 268 080 EUR.

Klientu nebanku kredītportfeļa sadalījums pa kavējumu periodiem uz 30.06.2021.:

	Kavējuma periods, EUR				Bez kavējuma	Kopējais kredītportfeļa atlikums, EUR	Izveidotie speciālie uzkrājumi, EUR
	1 – 30 dienas	30 – 90 dienas	90 – 180 dienas	Vairāk par 180 dienām			
Kredīti juridiskām personām	0	0	0	6 771 311	96 276 511	103 047 822	6 685 307
Kredīti fiziskām personām	0	0	0	191 732	1 798 487	1 990 220	682 046
Kopā	0	0	0	6 963 043	98 074 998	105 038 042	7 367 353

Kredītu summa, kura ir nodrošināta ar depozītiem ir 0.8 tūkst. EUR (0.001% no bruto kredītportfeļa).

Bankas pakļaušana kredītriskam tiek arī uzraudzīta un mazināta, nodrošinot kredītiem atbilstošu ķīlu un garantiju reģistrēšanu Bankas vārdā. Šo garantiju un ķīlu patiesās vērtības tiek regulāri pārskatītas.

Nodrošinājums ir īpašums vai tiesības, kas var kalpot kā alternatīvais Aizdevuma atmaksas avots gadījumā, ja Klients neizpilda savas saistības.

Kā nodrošinājumu Banka pieņem aktīvus, kuri atbilst visiem šādiem kritērijiem:

- ir neatkarīgu novērtētāju ķīlas novērtējumā noteiktā aktīvu tirgus vērtība un tās izmaiņas ir prognozējamās aizdevuma līguma termiņā. Vērā tiek ņemta aktīvu tirgus vērtība un ātrā piespiedu realizācijas vērtība;
- aktīvi ir likvidi, tas ir, tos var realizēt samērā īsā termiņā par cenu, kura ir tuva ātrai piespiedu realizācijas vērtībai (vai tirgus vērtībai);
- pastāv juridiskā un faktiskā iespēja šos aktīvus kontrolēt, lai nepieļautu aizņēmēja vai aktīvu īpašnieka ļaunprātīgu rīcību;
- Bankas tiesībām uz šiem aktīviem ir juridiskā priekšrocība attiecībā pret citiem aktīvu īpašnieka kreditoriem (vai tām kreditoru tiesībām, kas ir privilēģētākā stāvoklī attiecībā pret Bankas tiesībām, kopsummā par nenozīmīgu summu salīdzinājumā ar nodrošinājuma vērtību), kā izņēmumu pieļaujot Pivdenny bankas juridisko priekšrocību.

Tikai noteikti aktīvu veidi tiek akceptēti kā nodrošinājums, un katram nodrošinājuma veidam tiek noteikti limiti attiecībā uz maksimāli pieļaujamo aizdevuma summu pret šo nodrošinājumu.

Nodrošinājuma veidi, kas visbiežāk tiek pieņemti:

- Termiņnoguldījums Bankā
- Nekustamais īpašums
- Rūpnieciska rakstura ražošanas objekts
- Zeme (atkarībā no ģeogrāfiskā novietojuma, izmantošanas, komunikācijām, kadastrālās vērtības u.c.)
- Nelietotas vieglās automašīnas
- Nelietotas kravas automašīnas, traktortehnika
- Lietotas vieglās automašīnas, kas nav vecākas par 7 gadiem un kravas automašīnas, kas nav vecākas par 9 gadiem, traktortehnika, kas nav vecāka par 5 gadiem
- Citas automašīnas un traktortehnika

- Kuģi
- Krājumi (preces muitas noliktavā vai citādi kontrolētās un preces to īpašnieka noliktavā)
- Tehnoloģiskās iekārtas un mašīnas
- Citi uzņēmuma pamatlīdzekļi
- Debitoru parādi (kā lietu kopība)
- Vērtspapīri, kapitāla daļas, vekseli
- Galvojumi

Nekustamajam īpašumam vērtību nosaka pēc neatkarīgu ekspertu atzinuma, un koriģējot šo novērtējumu, balstoties uz Bankas pieredzi un normatīvajiem dokumentiem. Krājumiem (preces muitas noliktavā vai citādi kontrolētām) un krājumiem (preces to īpašnieka noliktavā) par tirgus vērtību uzskata publiski pieejamu cenu, kuru veidošanas mehānisms Bankai ir saprotams un pieņemams. Tehnoloģisko iekārtu un mašīnu tirgus vērtība tiek noteikta pēc iekārtu bilances atlikušās vērtības, ja Klienta pielietojamās pamatlīdzekļu uzskaites metodes atbilst vispārpieņemtajai praksei, pēc iespējas saņemot arī ekspertu atzinumu.

Sadalījumā pa kredītu nodrošinājumu veidiem lielāko daļu veido:

- hipotēka uz komerciālo nekustamo īpašumu 55.2 milj. EUR (53% no bruto kredītportfeļa);
- cita veida hipotēka 18.9 milj. EUR (18% no bruto kredītportfeļa).

Tirgus risks

Bankas darbība ir pakļauta tirgus riskam, kas veidojas no ieguldījumiem procentu likmju un valūtas produktu pozīcijās. Visi šie produkti ir pakļauti kopējām un specifiskām tirgus svārstībām.

Banka kontrolē tirgus risku, diversificējot finanšu instrumentu portfeli, nosakot ierobežojumus dažādu veidu finanšu instrumentiem un veicot jūtīguma analīzi, kura atspoguļo noteikto risku ietekmi uz Bankas aktīviem un pašu kapitālu.

Valūtu risks

Bankas darbība ir pakļauta tajā iesaistīto galveno valūtu kursu maiņas riskam, kas ietekmē gan Bankas finanšu rezultātu, gan naudas plūsmu. Banka kontrolē ārvalstu valūtu aktīvus un saistības, lai izvairītos no nesamērīga valūtu riska. Valde nosaka limitus ārvalstu valūtu atklātām pozīcijām, kas ir zemāki par likumā noteikto ierobežojumu; neviena atsevišķā pozīcija nepārsniedz 10% no pašu kapitāla un kopējā pozīcija nepārsniedz 20% no pašu kapitāla. Limiti tiek kontrolēti katru dienu.

Bankas ārvalstu valūtu riska novērtēšana balstās uz šādiem pamatprincipiem:

- tiek novērtēts, kā mainās Bankas aktīvu, saistību un ārpusbilances posteņu vērtība valūtu kursu izmaiņu rezultātā;
- kā mainās Bankas ienākumi/izdevumi līdz ar valūtu kursu izmaiņām;
- tiek veikti valūtas riska stresa testi.

Valūtu riska pārvaldīšanas pamatelementi:

- valūtu riska novērtēšana;
- limitu un ierobežojumu noteikšana;
- noteikto limitu ievērošanas kontrole;
- valūtu stresa testu veikšana un iegūto rezultātu analīze;
- nepieciešamības gadījumā riska ierobežošanas operāciju veikšana.

Bankas ārvalstu valūtas kopējā tīra pozīcija pēc stāvokļa uz 30.06.2021 sastādīja 1.8 mlj. EUR vai 4.3% no bankas atbilstošā kapitāla.

USD kursa 20% izmaiņa par +/-19 tūkst. EUR ietekmēs valūtas pozīciju ASV dolāros pēc stāvokļa uz 30.06.2021.

Uz 30.06.2021. atvasinātie instrumenti (hedge) netiek pielietoti.

Procentu likmju risks

Procentu likmju risks raksturo tirgus likmju izmaiņu ietekmi uz Bankas finansiālo stāvokli. Ikdienā Bankas darbība ir saistīta ar procentu likmju risku, ko ietekmē ar procentu ieņēmumiem un izdevumiem saistīto aktīvu un saistību

atmaksas termiņi vai procentu likmju pārskatīšanas datumi. Šo risku kontrolē Bankas Aktīvu un Pasīvu komiteja, nosakot procentu likmju saskaņošanas limitus un novērtējot procentu likmju risku, kuru Banka ir uzņēmusies.

Procentu likmju riska novērtēšanai tiek novērtēta procentu likmju izmaiņu ietekme uz Bankas ekonomisko vērtību, t.sk. procentu likmju riska novērtēšana no ienākumu perspektīvas un procentu likmju riska novērtēšana no ekonomiskās vērtības perspektīvas. Bez tam, tiek veikta procentu likmju riska stresa testēšana.

Procentu likmju riska pārvaldīšanas pamatelementi:

- procentu likmju riska jūtīguma novērtēšana;
- iekšējo limitu noteikšana (limits samazinājumam ekonomiskajā vērtībā un vērtspapīru portfeļa kopējam termiņam);
- noteikto iekšējo limitu ievērošanas kontrole;
- procentu likmju stresa testu veikšana un iegūto rezultātu analīze;
- nepieciešamības gadījumā riska ierobežošanas operāciju veikšana.

Jūtīguma analīzei tiek piemērotas šādas procentu likmju izmaiņas: visām pozīcijām, izņemot noguldījumus un emitētus vērtspapīrus, tiek piemērota likmju izmaiņa +/-100 bāzes punktu apmērā, noguldījumiem un emitētiem vērtspapīriem tiek piemērota likmju izmaiņa +/-50 bāzes punktu apmērā; procentu likmju riska stress testēšanai - +/-200 bāzes punktu apmērā.

Jūtīguma analīzes rezultāti uz 31.03.2021: ekonomiskās vērtības izmaiņas sastāda -/+432 tūkst. EUR jeb 1.03% no bankas pašu kapitāla.

Likviditātes risks

Likviditātes risks ir risks, ka Banka ikdienā un/vai nākotnē nespēs savlaicīgi apmierināt juridiski pamatotas prasības bez ievērojamiem zaudējumiem, kā arī nespēs pārvarēt Bankas resursu un/vai tirgus apstākļu neplānotas izmaiņas, jo tās rīcībā nebūs pietiekams apjoms likvidu aktīvu.

Aktīvu un saistību termiņi un iespējas par pieņemamām izmaksām aizstāt procentus radošās saistības, kurām iestājies atmaksas termiņš, ir būtiskie faktori, lai noteiktu Bankas likviditāti un tās pakļautību izmaiņām procentu likmēs un valūtas kursos ietekmei.

Šāda aktīvu un saistību saskaņošana un saskaņotības kontrolēšana ir viena no būtiskākajām Bankas ikdienas vadības kontrolēm

Likviditātes riska mērīšanā Banka izmanto šādas metodes:

- novērtē esošo un plānoto aktīvu, pasīvu un ārpusbilances saistību termiņstruktūru sadalījumā pa finanšu instrumentiem, dažādiem termiņa intervāliem kopā un katrā valūtā atsevišķi, kurā Banka veic būtisku darījumu apmēru (t.i. valūtā, kuru īpatsvars Bankas aktīvos/pasīvos pārsniedz 5%) vai kurai ir nelikvids tirgus;
- nosaka likviditātes rādītājus, kurus izmanto likviditātes riska analīzei un kontrolei;
- nosaka iekšējos limitus;
- aktīvu un pasīvu termiņstruktūras likviditātes neto pozīcijām euro un katrā ārvalstu valūtā, kurā banka veic būtisku darījumu apmēru (t.i. valūtā, kuru īpatsvars Bankas aktīvos/pasīvos pārsniedz 5%) vai kurai ir nelikvids tirgus;
- noguldījumu koncentrācijai;
- citiem likviditātes rādītājiem, kurus Banka noteikusi likviditātes riska kontrolei.

Izstrādājot likviditātes rādītāju aprēķināšanas kārtību un nosakot limitus, Banka ņem vērā darbības mērķus un pieļaujamo riska līmeni.

Banka nosaka un regulāri analizē agrīnās brīdināšanas rādītāju sistēmu, kas var palīdzēt identificēt bankas likviditātes pozīcijas ievainojamību un papildu finansējuma piesaistīšanas nepieciešamību.

Pamatojoties uz agrīnās brīdināšanas rādītāju datiem, Banka identificē negatīvās tendences, kas ietekmē likviditāti, analizē tās un novērtē nepieciešamību veikt likviditātes risku mazinošus pasākumus.

Likviditātes riska pārvaldīšanas metodes (pamatelementi) ir šādas:

- likviditātes rādītāja normatīva izpilde;
- likviditāte neto pozīciju limitu noteikšana;
- noguldījumu piesaistīšanas ierobežojumu noteikšana;
- likviditātes noteikto limitu ievērošanas kontrole;
- likviditātes stress testu veikšana un iegūto rezultātu analīze;

- priekšlikumu izvirzīšana likviditātes problēmu risināšanai;
- rādītāju kopumu likviditātes novērtēšanai izveide un monitorings;
- pietiekamas likviditātes rezerves (liquidity buffer) pastāvīga uzturēšana, kas sedz pozitīvo starpību starp plānotajām izejošajām un ienākošajām naudas plūsmām termiņa intervālā līdz septiņām dienām un 30 dienām.

Atbilstoši FKTK prasībām, Banka uztur likvīdus aktīvus saistību izpildei pietiekamā apjomā. Likviditātes rādītājs pēc stāvokļa uz 30.06.2021. sastādīja 73.2%.

Koncentrācijas risks

Darījumu koncentrācijas riska ierobežošanai Banka nosaka limitus ieguldījumiem dažāda veida aktīvos, instrumentos un tirgos un citus limitus.

Valsts risks ir viens no būtiskiem darījumu koncentrācijas riskiem. Valstu risks – valstu partnera risks – ir iespēja ciest zaudējumus, ja Bankas aktīvi ir izvietoti valstī, kuras ekonomisko un politisko faktoru izmaiņu rezultātā Bankai var rasties problēmas atgūt savus aktīvus paredzētajā laikā un apjomā. Partneru un emitentu saistību nepildīšanu cēloņi galvenokārt ir valūtas devalvācija, nelabvēlīgas izmaiņas likumdošanā, jaunu ierobežojumu un barjeru radīšana un citi, tai skaitā "force majeure", faktori.

Koncentrācijas riska ierobežošanai Banka ir ieviesusi šādus limitus:

- valstu riska limitus;
- kredītreitingu grupu limitus;
- finanšu tirgu operāciju riska limitus;
- atvērto valūtas pozīciju un kases limitus, pieļaujamos zaudējumu limitus valūtu tirdzniecībai;
- pieļaujamos zaudējumu limitus vērtspapīru tirdzniecības portfeļa instrumentiem;
- lielo riska darījumu ierobežojumu limitus;
- ar Banku saistītām personām ierobežojušie limiti;
- kredīšanas programmu limitus;
- limits darījumiem ar Klientiem, kas saistīti ar noteiktu tautsaimniecības nozari (nebanku aizņēmējiem);
- limits darījumiem, kas nodrošināti ar viena veida nodrošinājumu (nebanku aizņēmējiem);
- limits aizdevumiem, kas izsniegti no kredītņēmēja ienākumu valūtas atšķirīgā valūtā (attiecas uz darījumiem ar rezidentiem – fiziskām personām).

Tiek veikta šo limitu izpildes kontrole, analīze un pārskatīšana.

Valstu riska analīzei tiek izmantota starptautisko reitingu aģentūru informācija (t.sk. kredītreitingi, to dinamika); valstu ekonomiskie rādītāji un cita saistīta informācija.

Riska kontroles pamatelementi:

- iekšējo limitu noteikšana pa reģioniem, valstīm, un pa darījumu veidiem atsevišķās valstīs;
- iekšējo limitu izpildes kontrole;
- valstu riska analīze un monitorings;
- iekšējo limitu pārskatīšana.

Aktīvu, pasīvu un ārpusbilances valsts risks attiecināms uz to valsti, kuru var uzskatīt par klienta uzņēmējdarbības veikšanas pamata valsti. Ja kredīts ir izsniegts citas valsts rezidentam pret ķīlu, un šī ķīla fiziski atrodas citā valstī nekā juridiskās personas rezidences valsts, tad valsts risks tiek pārnests uz valsti, kur kredīta ķīla faktiski atrodas. Lielākā valsts riska koncentrācija Bankas darījumos ir ar Ukrainu.

2021. gada 2. ceturksnī Banka ievēroja Kredītiestāžu likuma prasību attiecībā uz lielo riska darījumu ierobežošanu un ar Banku saistītām personām darījumu ierobežošanu.

Bankas vērtspapīru un prasību pret kredītiestādēm analīze pa kredītreitingu grupām:

Reitingu grupa	Vērtspapīri				Prasības pret kredītiestādēm			
	Bilances vērtība	Uzkrātie ienākumi	Kopā	%	Bilances vērtība	Uzkrātie ienākumi	Kopā	%
	1	2	(1+2)	4	5	6	(5+6)	8
Aaa līdz Aa3	592 479	870	593 349	21,2%	0	0	0	0,0%
A1 līdz A3	1 878 721	16 495	1 895 217	67,7%	17 505 002	1 283	17 506 285	53,6%
Baa1 līdz Baa3	301 967	183	302 150	10,8%	7 828 069	129	7 828 198	24,0%
Ba1 līdz Ba3	0	0	0	0,0%	592	0	592	0,0%
B1 līdz B3	7 523	0	7 523	0,3%	6 947 705	9 796	6 957 501	21,3%
Zem B3	0	0	0	0,0%	0	0	0	0,0%

	2 780 691	17 548	2 798 239	100%	32 281 368	11 208	32 292 576	98,8%
Bez reitinga	0	0	0	0,0%	383 983	8	383 991	1,2%
	2 780 691	17 548	2 798 239	100%	32 665 351	11 216	32 676 567	100%

20.4% no prasībām pret kredītiestādēm vai 6 661 414 EUR ir nodrošināti ar klientu depozītiem.

Klasificēto kā patiesajā vērtībā novērtēto finanšu aktīvu ar atspoguļojumu peļņas vai zaudējumu aprēķina sadalījums valstu griezumā

	Valstis	Vērtspapīri			
		Bilances vērtība	Uzkrātie ienākumi	Kopā	%
		1	2	(1+2)	4
1.	Nīderlande	598 991	730	599 721	21,43%
1.1.	t.sk. Centrālās valdības parādzīmes	0	0	0	0,00%
2.	ASV	592 520	1 679	594 199	21,23%
2.1.	t.sk. Centrālās valdības parādzīmes	0	0	0	0,00%
3.	Latvija	380 512	12 647	393 159	14,05%
3.1.	t.sk. Centrālās valdības parādzīmes	380 512	12 647	393 159	14,05%
4.	Beļģija	302 361	752	303 113	10,83%
4.1.	t.sk. Centrālās valdības parādzīmes	0	0	0	0,00%
5.	Lielbritānija	301 201	1 442	302 644	10,82%
5.1.	t.sk. Centrālās valdības parādzīmes	0	0	0	0,00%
6.	Francija	301 967	183	302 150	10,80%
6.1.	t.sk. Centrālās valdības parādzīmes	0	0	0	0,00%
7.	Zviedrija	295 615	114	295 729	10,57%
7.1.	t.sk. Centrālās valdības parādzīmes	0	0	0	0,00%
8.	Kazahstana	7 523	0	7 523	0,27%
8.1.	t.sk. Centrālās valdības parādzīmes	0	0	0	0,00%
	Kopā	2 780 691	17 548	2 798 239	100%

Riska kontroles pamatelementi:

- iekšējo limitu noteikšana pa reģioniem, valstīm, emitentiem;
- stop-loss limitu noteikšana;
- iekšējo limitu izpildes kontrole;
- emitentu analīze un monitorings;
- iekšējo limitu pārskatīšana.

Operacionālais risks

Operacionālais risks ir iespēja ciest zaudējumus neadekvātu vai neveiksmīgu Bankas iekšējo procesu norises rezultātā, cilvēku un sistēmas darbības, vai arī ārējo apstākļu ietekmes dēļ. Ar operacionālo risku saprot risku, ka var samazināties Bankas ienākumi/rasties papildus izdevumi (un rezultātā samazināties pašu kapitāla apmērs) kļūdu darījumos ar Klientiem/darījumu partneriem, informācijas apstrādē, neefektīvu lēmumu pieņemšanas, nepietiekamu cilvēkresursu, vai nepietiekamas ārējo apstākļu ietekmes plānošanas dēļ.

Bankā tiek izveidota un uzturēta operacionālā riska notikumu un zaudējumu datu bāze, kurā tiek savākti, apkopoti un klasificēti iekšējie dati par operacionālā riska notikumiem un saistītajiem zaudējumiem.

Operacionālā riska pārvaldīšanas pamatelementi:

- operacionālā riska monitorings;
- operacionālā riska kontrole un minimizācija:
 - iekšējo normatīvo dokumentu izstrāde, kas izslēdz/samazina operacionālā notikuma iespēju;
 - pienākumu dališanas principa ievērošanai;
 - iekšējo limitu izpildes kontrole;
 - noteiktas kārtības ievērošana IT un citu bankas resursu lietošanā;
 - darbinieku atbilstoša apmācība;
 - regulāra darījumu un kontu dokumentu pārbaude;
 - darbības nepārtrauktības nodrošināšana;

- stress testēšana.

Operacionāla riska zaudējumi 2021. gada 2.ceturksnī bija nebūtiski.

Vairāk informācijas par bankas riskiem <https://www.ribbank.com/par-banku/finansu-dokumenti>

Atvasinātie instrumenti

Atvasinātie instrumenti tiek izmantoti tikai Klientu darījumu hedžēšanai.

2020. gada pārskata dati

<https://www.ribbank.com/par-banku/finansu-dokumenti>